

2009 Canadian Chess Challenge Booklet
Page left blank intentionally.

Livret du Défi Échiquéen National 2009
Page laissée blanche intentionnellement.

21TH ANNUAL CANADIAN CHESS CHALLENGE



21^E ÉDITION DU DÉFI ÉCHIQUÉEN NATIONAL

Toronto, ON May 17-18, 2009

*Organized by Chess'n Math Association
Canada's National Scholastic Chess Organization*

*Organiser par l'Association Échecs et Maths
L'organisme national du jeu d'échecs en milieu scolaire*

WELCOME!

The Canadian Chess Challenge turns 21 this weekend. Many of the provinces have developed excellent scholastic programs since the start of the Chess Challenge. The state of scholastic chess has improved enormously in this country over the last two decades and we at Chess'n Math are proud to have been the driving force behind this initiative.

The Canadian Chess Challenge all started back in 1988 when well-known cartoonist Ben Wicks met with Fidelity Electronics of Canada (makers of chess computers) President Stan Samole in 1988. Wicks was looking for a link with chess and a way to raise funds for GEMS, Global Ed-Med Supplies. This is a charity run by his wife Doreen, which helps people in the third World. Samole put Wicks in touch with the Chess Federation of Canada who passed the ball over to the Chess'n Math Association, Canada's National Scholastic Chess Organization.

Major national sponsors covered tournament expenses and travel costs to the Nationals for all provinces. This allowed the registration fees paid by the students to go to GEMS. The philosophy behind the Challenge was a simple one: kids would help other kids while having fun playing a game emphasizing intellectual agility.

However, times changed as the economy worsened and major sponsorship dried up. Nevertheless, the Chess'n Math Association persevered and kept the Chess Challenge alive with a significant financial infusion.

For 1993, the Canadian Chess Challenge moved out west for the first time ever. Alberta, under the leadership of Phyllis Flower and Ford Wong, showed the rest of the country that it is possible for any province in Canada to host this prestigious event. Newfoundland took the ball for the 1994 event making the best organized Chess Challenge ever at that time, raising the bar for the following organizers.

This year, thanks to an excellent suggestion last year by Valer Demian from B.C. at the provincial coordinator meeting, we are using a new scoring system. Winning the match against another province takes priority over the actual score. So if a province beats another province by the score of 6.5 - 5.5 or if they win by score of 12 - 0, the result is that the winning province gets 1 match point. So priority number one this year will be to win the match, regardless of the score. Only if there is a tie in match points will we look at the number of points a province earns to break the tie.

Last round pairings this year were based on how each province finished last year. The rest of the rounds are random. Our intention was to make the event exciting right to the end for everyone.

I am sure you will go home with many life long memories from this weekend. Good luck to everyone and above all, have a great time!

The Canadian Chess Challenge is our pride and joy and we thank you for being a part of it this year.

Larry Bevand

*Executive Director / Directeur général
Chess'n Math Association
Association Échecs et Maths*

BIENVENUE!

Le Défi National Échiquéen fête cette année son 21^e anniversaire. Plusieurs provinces ont développé un excellent programme scolaire depuis les débuts du Défi Échiquéen. Si vous jetez un coup d'oeil aux résultats passés, vous remarquerez que plusieurs des champions canadiens sont devenus des maîtres. Le jeu d'échecs en milieu scolaire s'est grandement amélioré au Canada, au cours des deux dernières décennie. Et nous, à Échecs et Maths, sommes fiers d'avoir été au premier plan de cette initiative.

Le Défi National Échiquéen a vu le jour en 1988. À l'époque, Ben Wicks voulait faire un lien avec les échecs, tout en cherchant à faire une levée de fonds pour GEMS (Global Ed-Med Supplies), organisme charitable dirigé par son épouse Doreen, qui tente d'aider les démunis du tiers-monde. Stan Samole met donc Ben Wicks en contact avec la Fédération Canadienne des Échecs qui lui réfère l'Association Échecs et Maths, organisme national des échecs en milieu scolaire au Canada.

Des commanditaires canadiens majeurs couvrent alors le transport et les dépenses des participants de toutes les provinces. Ceci permettait que tous les frais d'inscriptions payés par les étudiants soient remis au GEMS. La philosophie derrière le Défi était simple: les enfants aident d'autres enfants, tout en ayant du plaisir en jouant à un jeu qui met de l'emphase sur l'agilité intellectuelle.

Cependant, les temps changent, et avec la situation économique que nous connaissons aujourd'hui, les commanditaires sont moins nombreux. Malgré tout, l'Association Échecs et Maths a persévéré et a conservé le Défi Échiquéen vivant en investissant de façon significative dans cet événement.

En 1993, le Défi Échiquéen s'est transporté dans l'Ouest Canadien. Phyliss Flower et Fred Wong de l'Alberta ont démontré au reste du pays qu'il était possible d'organiser et de tenir ce prestigieux tournoi. En 1994, Terre-Neuve a pris le relais et a su démontrer à tous ce qu'est une grande organisation.

Cette année, grâce à une excellente suggestion l'année dernière par Valer Demian de la Colombie-Britannique lors de la réunion des coordonnateurs provinciaux, nous utilisons un nouveau système de pointage. Gagner le match contre une autre province l'emporte sur le score. Ainsi, si une province bat une autre province par le score de 6.5 à 5.5 ou en cas de victoire par le score de 12 à 0, le résultat est que la province gagnante obtient 1 point d'équipe pour ce match. Donc, la priorité numéro un de cette année sera de gagner le match, quel que soit le score. Seulement s'il y a égalité des points d'équipe à la toute fin, nous nous pencherons sur le nombre de points individuels gagnés par une province afin de briser l'égalité.

Cette année les appariements de la dernière ronde sont déterminés d'après le classement de chaque province de l'année précédente. Le reste des appariements est aléatoire. Notre intention était de rendre l'événement passionnant jusqu'à la fin pour tout le monde.

Le Défi National Échiquéen est notre joie et notre fierté! Nous vous remercions du fond du coeur d'en faire partie cette année.

Je suis sûr que vous emporterez dans vos foyers de merveilleux souvenirs de cette fin de semaine! Bonne chance à tous et... amusez-vous bien!

CHESS'N MATH ASSOCIATION

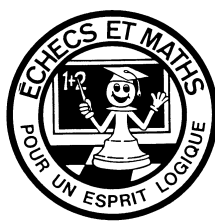
The Chess'n Math Association is the national body for scholastic chess in Canada. Started in Montreal in 1985, this non-profit organization also has an office in Toronto since 1993 and Ottawa since 2002. It offers a chess magazine devoted to the needs of young players, provides a National Scholastic ranking system, organizes scholastic events, chess camps and funding for top young Canadian talents on the international scene. The Association also sponsors the Canadian Chess Challenge.

Our major source of revenue is derived from the sale of chess books and equipment. When you make a purchase through the Association, you are supporting scholastic chess in Canada. For a catalogue or information on the services provided, contact us:

MONTREAL: 3423 St.Denis #400, Montreal, Qc. H2X 3L2. (514) 845-8352

TORONTO: 701 Mount Pleasant Rd, Toronto Ont M4S 2N4. (416) 486-3395

OTTAWA : 250 Bank Street, Ottawa, Ont. K2P 1X4. (613) 565-3662



ASSOCIATION ÉCHECS ET MATHS

L'Association Échecs et Maths est l'organisme national du jeu d'échecs en milieu scolaire au Canada. Débuté en 1985 à Montréal, cet organisme sans but lucratif a également un bureau à Toronto depuis 1993 et un à Ottawa depuis 2002. Elle offre une revue pour les jeunes, a un système de cote scolaire, organise des activités scolaires, des camps pour jeunes et contribue financièrement pour quelques jeunes joueurs exceptionnels sur la scène internationale. L'Association commandite également le Défi Échiquéen National.

Notre principale source de revenus provient de la vente de livres et matériels échiquéens. Lorsque vous faites un achat par l'Association, vous contribuez également au programme scolaire d'échecs au Canada. Pour obtenir notre catalogue ou pour avoir de l'information sur les services que nous offrons, contactez-nous:

MONTRÉAL: 3423 St-Denis #400, Montréal, Qc. H2X 3L2. (514) 845-8352

TORONTO: 701 Mount Pleasant Rd, Toronto Ont M4S 2N4. (416) 486-3395

OTTAWA : 250 Rue Bank, Ottawa, Ont. K2P 1X4. (613) 565-3662

2009 SCHEDULE / HORAIRE 2009

Following are the pairings for the 2009 Canadian Chess Challenge Finals. The team listed on the left has the White pieces in the odd-numbered grades (White in grades 1, 3, 5 etc. and Black in grades 2, 4, 6 etc.)¹.

Voici les appariements du Défi Échiquéen National 2009. L'équipe qui apparaît à gauche a les Blancs sur les années impaires et les Noirs sur les années paires (Blancs en 1^{ère}, 3^e, 5^e année etc. et Noirs en 2^e, 4^e, 6^e année etc.)¹.

DAY 1:	Sunday morning - May 17, 2009
JOUR 1:	Dimanche matin - 17 mai 2009

8:55 A.M. OPENING CEREMONIES / CÉRÉMONIE D'OUVERTURE

9:15 A.M. ROUND / RONDE 1

Alberta	-	Saskatchewan
New Brunswick	-	British Columbia
Manitoba	-	Newfoundland & L.
Ontario	-	Nova Scotia
Prince Edward Island	-	Quebec

10:30 A.M. ROUND / RONDE 2

Saskatchewan	-	Quebec
Nova Scotia	-	Prince Edward Island
Newfoundland & L.	-	Ontario
British Columbia	-	Manitoba
Alberta	-	New Brunswick

11:40 A.M. ROUND / RONDE 3

New Brunswick	-	Saskatchewan
Manitoba	-	Alberta
Ontario	-	British Columbia
Prince Edward Island	-	Newfoundland & L.
Quebec	-	Nova Scotia

12:40 P.M. LUNCH / DÎNER

NOTE 1 : The last round pairings this year were based on how each province finished last year. The rest of the rounds are random. Our intention was to make the event exciting right to the end for everyone.

Cette année les appariements de la dernière ronde sont déterminés d'après le classement de chaque province de l'année précédente. Le reste des appariements est aléatoire. Notre intention était de rendre l'événement passionnant jusqu'à la fin pour tout le monde.

2009 SCHEDULE / HORAIRE 2009

DAY 1: Sunday afternoon - May 17, 2009
JOUR 1: Dimanche après-midi - 17 mai 2009

1:50 P.M.	ROUND / RONDE 4	
	Saskatchewan	- Nova Scotia
	Newfoundland & L.	- Quebec
	British Columbia	- Prince Edward Island
	Alberta	- Ontario
	New Brunswick	- Manitoba
3:00 P.M.	ROUND / RONDE 5	
	Manitoba	- Saskatchewan
	Ontario	- New Brunswick
	Prince Edward Island	- Alberta
	Quebec	- British Columbia
	Nova Scotia	- Newfoundland & L.
4:10 P.M.	ROUND / RONDE 6	
	Saskatchewan	- Newfoundland & L.
	British Columbia	- Nova Scotia
	Alberta	- Quebec
	New Brunswick	- Prince Edward Island
	Manitoba	- Ontario

STANDINGS AFTER 6 ROUNDS CLASSEMENT APRÈS 6 RONDES

Province	2008	2009
Ontario	6 (62.5)	_____
Québec	6 (58.0)	_____
British Columbia / C.-Britannique	5 (48.5)	_____
Alberta	3 (40.5)	_____
Manitoba	3 (36.0)	_____
Newfoundland / Terre-Neuve	3 (28.0)	_____
Nova Scotia / Nouvelle-Écosse	2 (30.0)	_____
Saskatchewan	1 (25.5)	_____
New Brunswick / Nouveau-B.	1 (25.0)	_____
Prince Edward Island / I.P.E.	0 (06.0)	_____

2009 SCHEDULE / HORAIRE 2009

DAY 2: Monday morning - May 18, 2009
JOUR 2: Lundi matin - 18 mai 2009

- 9:00 A.M. ROUND / RONDE 7**
- | | | |
|----------------------|---|------------------|
| Ontario | - | Saskatchewan |
| Prince Edward Island | - | Manitoba |
| Quebec | - | New Brunswick |
| Nova Scotia | - | Alberta |
| Newfoundland & L. | - | British Columbia |
- 10:10 A.M. ROUND / RONDE 8**
- | | | |
|---------------|---|----------------------|
| Saskatchewan | - | British Columbia |
| Alberta | - | Newfoundland & L. |
| New Brunswick | - | Nova Scotia |
| Manitoba | - | Quebec |
| Ontario | - | Prince Edward Island |
- 11:20 A.M. ROUND / RONDE 9**
- | | | |
|----------------------|---|---------------|
| Prince Edward Island | - | Saskatchewan |
| Quebec | - | Ontario |
| Nova Scotia | - | Manitoba |
| Newfoundland & L. | - | New Brunswick |
| British Columbia | - | Alberta |
- 12:30 P.M. Playoffs where necessary / Supplémentaires si nécessaire**
- LUNCH / DÎNER**
- 1:30 P.M. AWARDS AND CLOSING CEREMONIES**
CÉRÉMONIE DE CLÔTURE

CHESS CHALLENGE RULES

Except as noted below, the national finals of the Canadian Chess Challenge are played according to FIDE (World Chess Federation) rules for rapidplay (active) games.

TOUCH MOVE

- ▶ The touch move rule applies to all grades.
- ▶ When castling, the king should be touched and moved first. Players will receive a warning for the first violation of this rule. Thereafter, if the rook is touched before the king, castling is not allowed and the rook must move (if legally possible).

CLOCKS

- ▶ Chess clocks will be used for all games in grades 4 to 12. The time control is 25 minutes for each player with a 5 second delay. Digital clocks will be provided.
- ▶ For grades 1 to 3, clocks are added if necessary, after 40 minutes of play. The clocks are then set for 10 minutes with a 5 second delay. If both players agree, a clock may be used from the start of the game. The chief tournament director may, at his discretion, put a clock on a game at any time if it appears that either player is stalling or using an excessive amount of time.
- ▶ Players must make their move and press the clock with the same hand. Clocks may not be picked up or moved during the game. The organizers determine on which side of the board the clocks are placed.

IRREGULARITIES

- ▶ In case of any violation of the rules or any irregularity (illegal move, illegal position), players should stop the clock and notify a referee immediately. Do not make another move or wait until after the game to make a claim. Once the game continues, most claims are invalid.

WON GAMES

- ▶ A game is won:
 - 1) By checkmate;
 - 2) If the opponent resigns;
 - 3) If the opponent runs out of time, provided the following conditions are met:
To claim a win on time, a player must stop both clocks and notify a referee. To win on time, a player must have mating material and time remaining on their clock. If both flags are fallen, the game is drawn. Claiming a win on time is invalid after a checkmate or stalemate has been played, or after a player has resigned or agreed to a draw.

CHESS CHALLENGE RULES

DRAWN GAMES

- ▶ A game is drawn:
 - 1) By stalemate;
 - 2) By agreement of the players during the game;
 - 3) If the same position is repeated three times and a player claims the draw on their own turn before moving. A game score may be required to support the claim;
 - 4) If fifty moves are made by each player without a capture or a pawn move and a player claims the draw on their own turn before moving. A game score may be required to support the claim;
 - 5) If a player has insufficient mating material (lone K, only K+B, or only K+N) and the opponent runs out of time.

Claiming a draw in a position that "cannot be won by normal means" is not allowed with the 5 second delay time control.

ODDS AND ENDS

- ▶ Players are not required to write down their moves.
- ▶ If a player has any questions concerning the rules, they may raise their hand and talk to a referee, in the language of their choice (French or English). In case of any dispute or claim, stop the clocks and summon a referee. Any decision by a referee may be appealed, if done immediately, to the chief tournament director (Jeff Coakley). The decision of the chief tournament director is final.
- ▶ Only the two players in a game may make claims concerning their game. For example, players may not call a fallen flag or touch move in someone else's game. One exception to this rule is that referees may point out illegal moves, but only when both players have at least 5 minutes remaining (Referees may not call fallen flags or touch move).
- ▶ It is forbidden to distract or annoy the opponent in any way whatsoever. This includes talking and repeatedly offering a draw.
- ▶ Spectators (including parents and coaches) are not allowed in the playing area. Players may only leave the playing area during a game with the permission of a referee. Players may not speak with spectators during their game, even if they are permitted to leave the playing area. When a game is completed, the players become spectators and must leave the playing area. Spectators should remain quiet and not interfere in any game.
- ▶ Cell phones must be turned off in the playing area while games are in progress. Players and referees may not receive calls or text messages. Spectators in the playing hall should have their ringers turned off.
- ▶ Good sportsmanship is expected of all players and will make the event a more enjoyable experience for everyone involved. Shaking hands with your opponent before and after a game is customary. Players are encouraged to exchange provincial pins before the start of the game.

RÈGLES DU DÉFI NATIONAL

Sauf pour les règles qui suivent, le Défi Échiquéen National se joue selon les règles des semi-rapides de la FIDE (Fédération Internationale Des Échecs).

PIÈCE TOUCHÉE

- ▶ La règle de la pièce touchée s'applique à tous les niveaux.
- ▶ Pour roquer, on doit déplacer le Roi en premier puis la Tour. Les joueurs fautifs recevront un avertissement pour la première infraction à cette règle. Par la suite, si la Tour est touchée avant le Roi, le roque ne sera pas permis et on devra jouer la Tour (si elle a un coup légal possible).

CADRANS

- ▶ Les cadrans seront utilisés pour toutes les parties de la quatrième année en montant. La cadence est de 25 minutes à chaque joueur pour mater plus 5 secondes de délais par coup. Les horloges seront fournies.
- ▶ Pour les 1^{ère} à 3^e année, nous mettrons un cadran après 40 minutes de jeu. Les cadrans seront ajustés à 10 minutes avec 5 secondes d'incrément. Si les deux joueurs acceptent, un cadran pourra être utilisé dès le début de la partie. L'arbitre en chef peut, à sa discrétion, mettre une horloge sur un jeu à tout moment s'il apparaît qu'un des deux joueurs ralentit la partie ou utilise une quantité excessive de temps.
- ▶ Les joueurs doivent faire leur coup puis presser le cadran avec la même main. Les cadrans ne doivent pas être soulevés ou déplacés durant la partie. Les organisateurs détermineront de quel côté de l'échiquier seront placés les cadrans.

IRRÉGULARITÉS

- ▶ En cas de violation des règles ou d'irrégularités (coup illégal, position illégale), les joueurs doivent arrêter le cadran et aviser l'arbitre immédiatement. Il ne faut pas jouer un autre coup ou encore moins attendre que la partie soit terminée pour faire une réclamation. Une fois la partie terminée, la plupart des réclamations sont non valides.

PARTIES GAGNÉES

- ▶ Une partie se gagne:
 - 1) Par un échec et mat;
 - 2) Si l'adversaire abandonne;
 - 3) Si l'adversaire a écoulé tout son temps et que les conditions suivantes s'appliquent: Pour gagner au temps, un joueur doit arrêter les deux cadrans et avertir l'arbitre. Pour gagner au temps, un joueur doit avoir le matériel nécessaire pour mater et avoir du temps encore à son cadran. Si les deux drapeaux sont tombés, la partie est nulle. Une réclamation pour le temps est non recevable après un échec et mat ou un pat ou après qu'un joueur ait abandonné ou ait accepté une nulle.

RÈGLES DU DÉFI NATIONAL

PARTIES NULLES

- ▶ La partie est nulle:
 - 1) Par un pat;
 - 2) Par entente entre les deux joueurs durant la partie;
 - 3) Si la même position se répète trois fois et que le joueur réclame la nulle avant de jouer un coup. Une feuille de partie est requise pour faire cette réclamation;
 - 4) Si cinquante coups ont été faits sans qu'aucun des joueurs n'aient fait de capture ni avancer un pion, un joueur peut réclamer la nulle avant de jouer un coup. Une feuille de partie est requise pour faire cette réclamation;
 - 5) S'il y a insuffisance de matériel (Roi seul ou Roi et Fou ou encore Roi et Cavalier) et que l'adversaire tombe au temps.

Réclamer une nulle dans une position qui "ne peut être gagnée dans des conditions normales" n'est pas permis lorsqu'il y a un temps de contrôle de 5 secondes d'incrémentation.

DIVERS

- ▶ Les joueurs ne sont pas tenus d'écrire la partie.
- ▶ Si un joueur a des questions concernant les règlements, il doit lever la main et parler à l'arbitre dans la langue de son choix (anglais ou français). En cas de litige ou de réclamation, arrêter le cadran puis communiquer avec l'arbitre. On peut faire appel de toute décision d'un arbitre, si c'est fait immédiatement, à l'arbitre en chef (Jeff Coakley, directeur du tournoi). La décision de l'arbitre en chef est finale.
- ▶ Seuls les deux joueurs peuvent faire une réclamation concernant leur partie. Par exemple, les joueurs ne peuvent signaler un drapeau tombé ou un coup illégal qui survient dans une partie autre que la leur. Une exception cependant est faite à cette règle concernant les arbitres qui peuvent signaler un coup illégal seulement si les deux joueurs ont plus de cinq minutes chacun au cadran. (Les arbitres ne peuvent signaler la chute d'un drapeau ou encore une pièce touchée.)
- ▶ Il est interdit de distraire ou déranger un adversaire de quelques façons que ce soient. Ceci inclut de parler ou de répéter une offre de nulle.
- ▶ Les spectateurs (parents ou entraîneurs) ne sont pas admis dans l'aire de jeu. Les joueurs peuvent quitter l'aire de jeu qu'avec la permission de l'arbitre. Il n'est pas permis aux joueurs de parler avec les spectateurs durant leur partie, même s'ils ont eu la permission de quitter l'aire de jeu. Quand une partie est complétée, les joueurs seront considérés comme des spectateurs et doivent quitter l'aire de jeu. Les spectateurs doivent garder silence et ne pas interférer dans aucune partie.
- ▶ Les téléphones cellulaires doivent être désactivés dans l'aire de jeu alors que les parties sont en cours. Les joueurs et les arbitres ne peuvent pas recevoir d'appels ou de messages texte. Les spectateurs dans la salle de jeu devraient éteindre leur sonneries.
- ▶ Nous attendons de la part des joueurs d'avoir une attitude sportive afin de faire du tournoi une expérience enrichissante pour tous. Il est recommandé de donner la main à l'adversaire avant et après la partie. Nous encourageons l'échange des épinglettes au début de la partie.

PARTICIPANTS

NEWFOUNDLAND & LABRADOR TERRE-NEUVE ET LABRADOR

1	Martha Snelgrove	212	St. John's
2	Ryan Pickard	723	St. John's
3	Gary McKeown	607	St. John's
4	Paul Andersen	974	St. John's
5	Christopher Qiu *	1111	St. John's
6	Matthew Bendzsa *	1284	St. John's
7	Nicholas Hunt *	1141	St. John's
8	Justin Drover *	1285	St. John's
9	Michael Dawson *	1365	St. John's
10	Jeffrey Dawson	1213	St. John's
11	Devin Grant *	1257	St. John's
12	Jeremy Curnew	1113	Deer Lake

Provincial Coordinator / Coordonnateur provincial: Chris Dawson
Team Captain / Capitaine de l'équipe: Chris Dawson

PRINCE EDWARD ISLAND ÎLE-DU-PRINCE-ÉDOUARD

1	Ian Kerr	505	Charlottetown
2	Ethan Borden	648	Summerside
3	Bradley Norman *	766	Charlottetown
4	Brechan MacLean	736	Charlottetown
5	Mathurin Carr-Rollitt *	808	Charlottetown
6	Iain Crowell *	1112	Charlottetown
7	Ryan Doucette *	1006	Charlottetown
8	Aaron Rainnie *	1054	DeSable
9	Alexandre Perry	772	Charlottetown
10	Jacob Simmons *	932	Point Prim
11	Bradley Cooper	960	Charlottetown
12	Elhan Sadat	997	Charlottetown

Provincial Coordinator / Coordonnateur provincial: Jan Giles
Team Captain / Capitaine de l'équipe: Don Norman

* previous year champion / champion l'année précédente

PARTICIPANTS

NOVA SCOTIA NOUVELLE-ÉCOSSE

1	Vivian Lamoureux	236	Dartmouth
2	Lucas Dorrance *	958	Cambridge
3	David Payzant *	670	Dartmouth
4	Johnny Ye	914	Hammonds Plains
5	Adam Dorrance *	1496	Cambridge
6	Jeffrey Wang *	955	Halifax
7	Dennis Gallant *	1146	Dartmouth
8	Fred Lu	1113	Halifax
9	Lee Bennett *	1335	Lower Sackville
10	Ian Weaver *	1257	Halifax
11	Jasmine Du *	1265	Halifax
12	Brendan Martin	1347	New Glasgow

Provincial Coordinator / Coordonnateur provincial: Cheryl Weaver
Team Captain / Capitaine de l'équipe: Blaine Gallant

NEW BRUNSWICK NOUVEAU-BRUNSWICK

1	Alex Butler	-	Frédéricton
2	Maren Mealy	382	Moncton
3	Alexandre Robichaud	844	Moncton
4	Nathaniel Schrader *	858	Moncton
5	Xinyu (Bob) Feng	610	Moncton
6	Vishnu Bala Bhaskaran *	736	Moncton
7	Cody Carson *	748	Riverview
8	Logan Laplace *	925	Moncton
9	Liam Keith-Jacques *	1942	Sussex
10	Jason Manley *	1876	Moncton
11	Mathieu-Olivier Bélanger *	912	Campbelton
12	Elias Oussedik *	1904	Moncton

Provincial Coordinator / Coordonnateur provincial: Ghislaine Johnson
Team Captains / Capitaines de l'équipe: Jason Riordon & Justin Deveau

* previous year champion / champion l'année précédente

PARTICIPANTS

QUÉBEC

1	Run Kun Fan	717	Montreal
2	Benjamin Weiwu Sun	1248	Saint-Laurent
3	Kelly Wang *	1343	Pointe-Claire
4	Hong Rui Zhu *	1527	Montréal
5	Mike Brichko *	1518	Pierrefonds
6	Cédric Lépine	1505	Montréal
7	Houji Yao	1372	LaSalle
8	Nikita Kraiouchkine *	2298	Granby
9	Roman Sarrazin-Gendron	1759	Montréal
10	Mathieu Poulin	1617	Outremont
11	Rasul Rozybakiyev *	1817	Saint-Léonard
12	Ling Feng Ye *	2280	Saint-Laurent

Provincial Coordinator / Coordonnateur provincial: Hugues Leclair

Team Captain / Capitaine de l'équipe: Lefong Hua

ONTARIO

1	Yue Tong Zhao	830	Markham
2	Daniel Zotkin	1216	Etobicoke
3	Hanz Vora	1163	Pickering
4	Michael Li	1281	Toronto
5	Mark Plotkin	1461	Thornhill
6	Christopher Knox *	1972	Richmond Hill
7	Zi Yi (Joey) Qin	2246	Nepean
8	Aquino Inigo	1934	Whelland
9	Arthur Calugar	2236	Toronto
10	Karoly Szalay	2282	Ottawa
11	Shiyam Thavandiran	2481	Scarborough
12	Kevin Chung	2265	Mississauga

Provincial Coordinator / Coordonnateur provincial: Leslie Armstrong

Team Captains / Capitaines de l'équipe: Leslie Armstrong & Zhe Quan

* previous year champion / champion l'année précédente

PARTICIPANTS

MANITOBA

1	Theo Wolchock	748	Winnipeg
2	Ethan Lin	944	Winnipeg
3	Alexander Iomdina	775	Winnipeg
4	Justin Lin	1031	Winnipeg
5	Ryne Swift *	1440	Winnipeg
6	Michael Pang *	1443	Winnipeg
7	Leor Wasserman *	1253	Winnipeg
8	Sashika Kumaragamage	1061	Winnipeg
9	Isaac Wiebe	1276	Winnipeg
10	Igal Raihman	1336	Winnipeg
11	Daniel Oberton	1822	Winnipeg
12	Weixi Liu	1836	Winnipeg

Provincial Coordinator / Coordonnateur provincial: Peter Henson
Team Captain / Capitaine de l'équipe: Jeremy Piche

SASKATCHEWAN

1	Federico Szechtman Pintos	548	Regina
2	Fraser McLeod *	755	Saskatoon
3	Avram Tcherni *	873	Regina
4	Daniel Zhou	1004	Saskatoon
5	Quinn Taylor *	1052	Regina
6	Joshua Pechawis	775	Leask
7	Nigel Reynoldson *	1009	Saskatoon
8	Zachary Lintott	1001	Regina
9	Joshua Timm *	1059	Nipawin
10	Keith MacKinnon *	2266	North Battleford
11	William Van Der Kamp	1080	Saskatoon
12	Dakota Wagner *	885	Regina

Provincial Coordinator / Coordonnateur provincial: Donald L. MacKinnon
Team Captain / Capitaine de l'équipe: Donald L. MacKinnon

* previous year champion / champion l'année précédente

PARTICIPANTS

ALBERTA

1	Patrick Angelo Tolentino	765	Calgary
2	Adam Mawani	1106	Sherwood Park
3	Jamil Kassam *	1429	Edmonton
4	Zhonglin Huang	1466	Edmonton
5	Stephen Pavlic	1535	Edmonton
6	Yuekai Wang	1563	Calgary
7	Regina Veronicka Kalaydina *	1579	Calgary
8	David Zhang *	1840	Calgary
9	Jan Edmund Lazo	1790	Calgary
10	Yaroslav Babich	1314	Calgary
11	Jose Luna	1969	Calgary
12	Johan Piera *	1385	Calgary

Provincial Coordinator / Coordonnateur provincial: Bruce Thomas
Team Captain / Capitaine de l'équipe: Richard Pua

BRITISH COLUMBIA COLOMBIE-BRITANNIQUE

1	Zexi Jesse Li	408	Vancouver
2	Jingzhi (Edwin) Xu *	726	Vancouver
3	Jonah Lee *	940	Richmond
4	Dezhong Kong	1560	Vancouver
5	Hector Rathaburn Mackay *	829	Vancouver
6	Alex (Thiruvaran) Sabaratnam	1105	Vancouver
7	Tanraj Sohal *	1920	Surrey
8	Tse Ning Cheung	835	Vancouver
9	Jeff Anthony Deguzman	656	Burnaby
10	Tian Tian geng	962	Victoria
11	Elliot Raymer *	1264	Vancouver
12	Noam Davies	2207	Vancouver

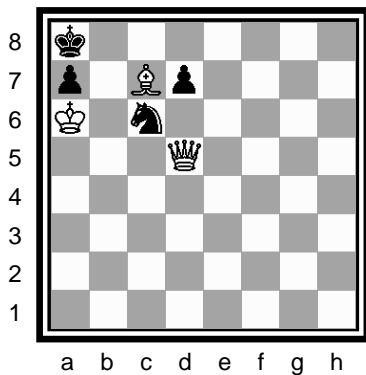
Provincial Coordinator / Coordonnateur provincial: Ken Jensen
Team Captain / Capitaine de l'équipe: Lucas Davies

* previous year champion / champion l'année précédente

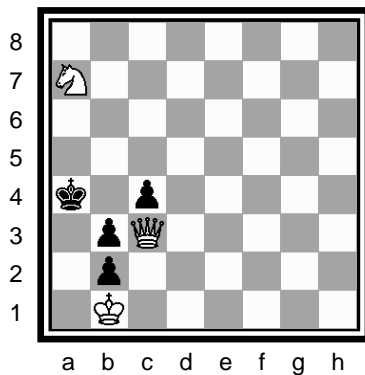
MATE IN 2 / MAT EN 2

White checkmates Black in two moves.
Les Blancs matent les Noirs en deux coups.

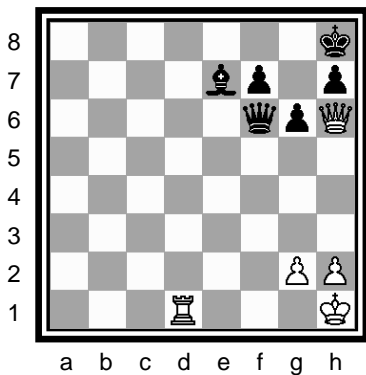
1



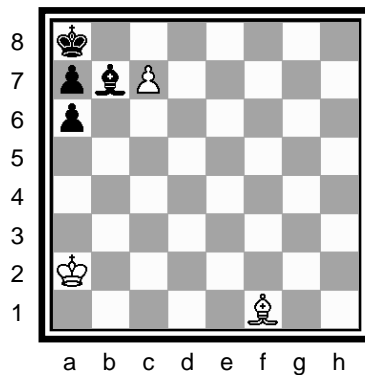
2



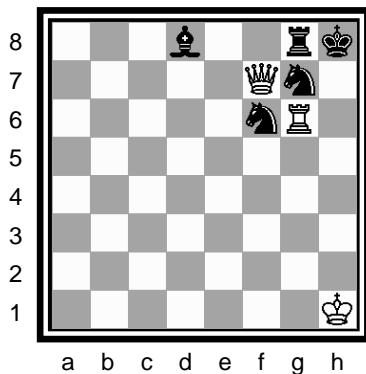
3



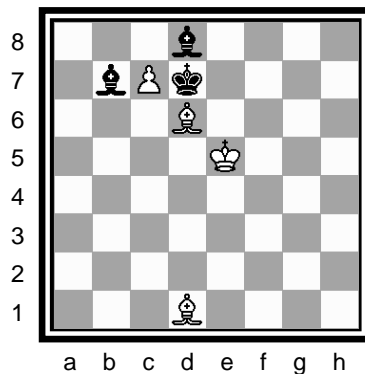
4



5



6



THE FIRST 20 YEARS

- 1989 Ottawa
- 1990 Ottawa
- 1991 Montreal
- 1992 Montreal
- 1993 Edmonton
- 1994 St. John's
- 1995 Toronto
- 1996 Fredericton
- 1997 Montreal
- 1998 Winnipeg
- 1999 Summerside
- 2000 Calgary
- 2001 Toronto
- 2002 St. John's
- 2003 Montreal
- 2004 Winnipeg
- 2005 Ottawa
- 2006 Moncton
- 2007 Quebec City
- 2008 Edmonton



Ontario has won 13 of the last 14 years. (Quebec was first in 1997). Earlier, they were second 4 times and third 3 times (1991-1993).

Quebec has won the championship 7 times, including the first 6 years, and also come in second place 12 times. They finished third in 2000.

British **C**olumbia finished second 4 times (1991-1993, 2000) and third 11 times (1990, 1994-1999, 2001, 2005, 2007-08).

Alberta has placed fourth 11 times and fifth 5 times (1994-96, 2005-06). They finished in third place in 2003, 2004 and 2005!

Manitoba was third in 2002 and 2006, fourth in 2003 and 2005, and fifth in 1990-91, 2001, 2004 and 2007-08.

Newfoundland took fourth 3 times (1994-1996) and fifth 3 times.

New **B**runswick came fifth 4 times (1992, 1998-2000) and sixth 11 times. In 1989 they finished in third place!

Nova **S**cotia's finished in sixth place in 2005, 2007 and 2008. They came seventh 4 times.

Saskatchewan placed sixth in 1998, and seventh in 1997, 2000, 2004.

Prince **E**dward **I**sland's finest moment was 1993 when they placed seventh.

LES 20 PREMIÈRES ANNÉES

- 1989 Ottawa
- 1990 Ottawa
- 1991 Montréal
- 1992 Montréal
- 1993 Edmonton
- 1994 St. John's
- 1995 Toronto
- 1996 Frédéricton
- 1997 Montréal
- 1998 Winnipeg
- 1999 Summerside
- 2000 Calgary
- 2001 Toronto
- 2002 St. John's
- 2003 Montréal
- 2004 Winnipeg
- 2005 Ottawa
- 2006 Moncton
- 2007 Québec
- 2008 Edmonton



Ontario : Ils ont gagné 13 fois lors des 14 dernières années sauf en 1997 (C'est le Québec qui avait repris la 1ère place). Ils ont obtenu la 2e place en 4 occasions et la 3e place à 3 reprises (1991-1993).

Le **Q**uebec a terminé premier 7 fois dont les 6 premières années et en 2e place à 12 reprises. Le Québec a terminé en 3e place en 2000.

Colombie-Britannique : Leur équipe a fini en second 4 fois (1991-1993 et en 2000). À 11 occasions, ils ont terminé au 3e rang (1990, 1994-1999, 2001, 2005 et en 2007-08).

L'**A**lberta a obtenu la 4e place en 11 occasions et la 5e place à 5 reprises (1994-96, 2005-06). Ils ont terminé en 3e place en 2003-2004, 2005!

Le **M**anitoba a terminé, pour sa part, en 3e place en 2002 et 2006, 4e en 2003 et 2005, et 5e en 1990-91, 2001, 2004 et 2007-08.

Terre-Neuve : A pris la 4e place à 3 reprises (1994-1996) et également la 5e place en 3 occasions.

Nouveau-Brunswick : Ils ont pris la 5e place à 4 reprises (1992, 1998-2000) et également la 6e place en 11 occasions. Leur équipe s'est classé en 3e place en 1989!

Nouvelle-Écosse : Les meilleurs résultats de cette province furent 6e en 2005, 2007 et 2008. Elle obtient la 7e place à 4 occasions (1999, 2001, 2002 et 2006).

Saskatchewan s'est placé 6e en 1998 et 7e en 1997, 2000 et 2004.

L'**I**le-du-Prince-Édouard : C'est en 1993 qu'elle a connu ses meilleurs moments avec une 7e place.

1989 OTTAWA, ON

Provincial Standings Classement par province			Canadian Champions - Champions Canadiens		
1st / 1 ^{er}	QC	90.5 / 108	Grade 1 / 1 ^{ère} année	Lefong Hua	QC
2nd / 2 ^e	ON	81.5	Grade 2 / 2 ^e année	Victor Chernoff	QC
3rd / 3 ^e	NB	66.0	Grade 3 / 3 ^e année	Laurent Gascon	QC
4th / 4 ^e	BC	62.5	Grade 4 / 4 ^e année	Anthony Castillo	QC
5th / 5 ^e	NL	51.5	Grade 5 / 5 ^e année	Daniel Williams	ON
6th / 6 ^e	MB	49.5	Grade 6 / 6 ^e année	Nicolas Soudre	QC
7th / 7 ^e	AB	45.0	Grade 7 / Sec. I	Alexandre Marcil	QC
8th / 8 ^e	NS	42.5	Grade 8 / Sec. II	Martin Glass	QC
9th / 9 ^e	SK	33.5	Grade 9 / Sec. III	Adam Littke	ON
10th / 10 ^e	PE	32.5	Grade 10 / Sec. IV	Leonard Morrissey	NL
11th / 11 ^e	NW	06.0	Grade 11 / Sec. V	Nicolas Arsenault	QC
			Grade 12 / CEGEP I	Jonathan MacDonald	NB

Most Valuable Player /Joueur le plus utile: Shane Taylor, PE
 Outstanding Contribution Award
 Prix pour contribution exceptionnelle: Ron Reed, ON
 Tournament Director / Directeur du Tournoi: Jonathan Berry

1990 OTTAWA, ON

Provincial Standings Classement par province			Canadian Champions - Champions Canadiens		
1st / 1 ^{er}	QC	89.0 / 108	Grade 1 / 1 ^{ère} année	Andrew Ho	BC
2nd / 2 ^e	ON	75.5	Grade 2 / 2 ^e année	Lefong Hua	QC
3rd / 3 ^e	BC	74.0	Grade 3 / 3 ^e année	Erez Davy	ON
4th / 4 ^e	AB	53.5	Grade 4 / 4 ^e année	Jonathan Beer	ON
5th / 5 ^e	MB	51.0	Grade 5 / 5 ^e année	Anthony Castillo	QC
6th / 6 ^e	NB	51.0	Grade 6 / 6 ^e année	J.-F. Gratton	QC
7th / 7 ^e	NL	48.0	Grade 7 / Sec. I	Radu Butan	ON
8th / 8 ^e	SK	38.0	Grade 8 / Sec. II	Alexandre Marcil	QC
9th / 9 ^e	NS	33.0	Grade 9 / Sec. III	Martin Glass	QC
10th / 10 ^e	PE	27.0	Grade 10 / Sec. IV	Luc Tran	QC
			Grade 11 / Sec. V	Leonard Morrissey	NL
			Grade 12 / CEGEP I	Thanh-Nha Duong	QC

Most Valuable Player /Joueur le plus utile: Timothy England, PE
 Outstanding Contribution Award
 Prix pour contribution exceptionnelle: David Smith, QC
 Tournament Director / Directeur du Tournoi: David Smith

Abbreviation/Abréviations : AB (Alberta), BC (British Columbia/Colombie-Britannique), MB (Manitoba), NB (New Brunswick/Nouveau-Brunswick), NL (Newfoundland & Labrador/Terre-Neuve), NS (Nova Scotia/Nouvelle-Écosse), NW (Northwest Territories/Territoires du Nord-Ouest), ON (Ontario), PE (Prince Edward Island/Ile-du-Prince-Édouard), QC (Quebec/Québec), SK (Saskatchewan).

1991 MONTRÉAL, QC

Provincial Standings Classement par province			Canadian Champions - Champions Canadiens		
1 st / 1 ^{er}	QC	73.5 /90	Grade 1 / 1 ^{ère} année	Jonathan Gottlieb	QC
2 nd / 2 ^e	BC	66.5	Grade 2 / 2 ^e année	Andrew Ho	BC
3 rd / 3 ^e	ON	64.5	Grade 3 / 3 ^e année	Roman Golts	ON
4 th / 4 ^e	AB	53.0	Grade 4 / 4 ^e année	Erez Davy	ON
5 th / 5 ^e	MB	47.5	Grade 5 / 5 ^e année	Darryl Kong	BC
6 th / 6 ^e	NB	39.5	Grade 6 / 6 ^e année	Anthony Castillo	QC
7 th / 7 ^e	ANL	29.0	Grade 7 / Sec. I	Matthew Grabove	NB
8 th / 8 ^e	NS	28.0	Grade 8 / Sec. II	Nicolas Soudre	QC
9 th / 9 ^e	PE	24.5	Gr. 9-10 / Sec. III-IV	Howard Wu	BC
10 th / 10 ^e	SK	24.0	Gr. 11-12 /V-CEGEP	Peter Olszewski	ON

Grades 9 & 10 as well as 11 & 12 were combined. Sec. III et IV ainsi que Sec. V et CEGEP I ont été combinés.

Most Valuable Player /Joueur le plus utile:	Jeff Huang, SK
Outstanding Contribution Award	
Prix pour contribution exceptionnelle:	Laurence Beaulieu, NB
Tournament Director / Directeur du Tournoi:	David Smith

1992 MONTRÉAL, QC

Provincial Standings Classement par province			Canadian Champions - Champions Canadiens		
1 st / 1 ^{er}	QC	88.0 /108	Grade 1 / 1 ^{ère} année	Gerard O'Reilley	AB
2 nd / 2 ^e	BC	79.0	Grade 2 / 2 ^e année	Jonathan Gottlieb	QC
3 rd / 3 ^e	ON	76.5	Grade 3 / 3 ^e année	Andrew Ho	BC
4 th / 4 ^e	AB	61.0	Grade 4 / 4 ^e année	Lefong Hua	ON
5 th / 5 ^e	NB	55.5	Grade 5 / 5 ^e année	Alfred Pechisker	BC
6 th / 6 ^e	MB	40.5	Grade 6 / 6 ^e année	Joel Gaucher	SK
7 th / 7 ^e	NL	37.5	Grade 7 / Sec. I	Anthony Castillo	QC
8 th / 8 ^e	NS	36.5	Grade 8 / Sec. II	Uma Casinathan	ON
9 th / 9 ^e	PE	36.0	Grade 9 / Sec. III	Radu Butan	ON
10 th / 10 ^e	SK	29.5	Grade 10 / Sec. IV	Eric Beaulieu	QC
			Grade 11 / Sec. V	Martin Glass	QC
			Grade 12 / CEGEP I	Pascal Bergeron	QC

Most Valuable Player /Joueur le plus utile:	Joel Gaucher, SK
Outstanding Contribution Award	
Prix pour contribution exceptionnelle:	Les Bunning, ON
Tournament Director / Directeur du Tournoi:	David Smith

Abbreviation/Abréviations : AB (Alberta), BC (British Columbia/Colombie-Britannique), MB (Manitoba), NB (New Brunswick/Nouveau-Brunswick), NL (Newfoundland & Labrador/Terre-Neuve), NS (Nova Scotia/Nouvelle-Écosse), ON (Ontario), PE (Prince Edward Island/Île-du-Prince-Édouard), QC (Quebec/Québec), SK (Saskatchewan).

1993 EDMONTON, AB

Provincial Standings Classement par province			Canadian Champions - Champions Canadiens		
1st / 1 ^{er}	QC	90.0 / 108	Grade 1 / 1 ^{ère} année	Scott Roebuck	BC
2nd / 2 ^e	BC	79.0	Grade 2 / 2 ^e année	Gerard O'Reilly	AB
3rd / 3 ^e	ON	76.0	Grade 3 / 3 ^e année	Stephen Glinert	ON
4th / 4 ^e	AB	56.0	Grade 4 / 4 ^e année	Andrew Ho	BC
5th / 5 ^e	NL	50.0	Grade 5 / 5 ^e année	Lefong Hua	QC
6th / 6 ^e	NB	48.0	Grade 6 / 6 ^e année	Shahin Mohamad Nabi	BC
7th / 7 ^e	PE	47.5	Grade 7 / Sec. I	Darryl Kong	BC
8th / 8 ^e	MB	43.5	Grade 8 / Sec. II	Anthony Castillo	QC
9th / 9 ^e	SK	30.5	Grade 9 / Sec. III	Marc-André Fortier	QC
10th / 10 ^e	NS	18.5	Grade 10 / Sec. IV	Radu Butan	ON
			Grade 11 / Sec. V	Félix Leriche	QC
			Grade 12 / CEGEP I	Howard Wu	BC

Most Valuable Player /Joueur le plus utile:

Kelly Huang, SK

Outstanding Contribution Award

Prix pour contribution exceptionnelle:

Phyliss Flower & Ford Wong, AB

Tournament Director / Directeur du Tournoi:

Jim Daniluk

1994 ST. JOHN'S, NL

Provincial Standings Classement par province			Canadian Champions - Champions Canadiens		
1st / 1 ^{er}	QC	95.0 / 108	Grade 1 / 1 ^{ère} année	Tristan Ledent	QC
2nd / 2 ^e	ON	88.5	Grade 2 / 2 ^e année	Lethyn Hua	QC
3rd / 3 ^e	BC	65.5	Grade 3 / 3 ^e année	Samuel Wong	BC
4th / 4 ^e	NL	61.0	Grade 4 / 4 ^e année	Kenny Vezina	BC
5th / 5 ^e	AB	48.5	Grade 5 / 5 ^e année	Pascal Charbonneau	QC
6th / 6 ^e	NB	46.0	Grade 6 / 6 ^e année	Roman Golts	ON
7th / 7 ^e	MB	40.0	Grade 7 / Sec. I	Eugene Cormos	QC
8th / 8 ^e	SK	36.0	Grade 8 / Sec. II	Barvyr Mirican	QC
9th / 9 ^e	PE	35.5	Grade 9 / Sec. III	Anthony Castillo	QC
10th / 10 ^e	NS	24.0	Grade 10 / Sec. IV	Uma Casinathan	ON
			Grade 11 / Sec. V	Tom Samson	ON
			Grade 12 / CEGEP I	Félix Leriche	QC

Most Valuable Player /Joueur le plus utile:

Ed Urquhart, NS

Outstanding Contribution Award

Prix pour contribution exceptionnelle:

James Dinn, NL

Tournament Director / Directeur du Tournoi:

James Dinn

Abbreviation/Abréviations : AB (Alberta), BC (British Columbia/Colombie-Britannique), MB (Manitoba), NB (New Brunswick/Nouveau-Brunswick), NL (Newfoundland & Labrador/Terre-Neuve), NS (Nova Scotia/Nouveau-Écosse), ON (Ontario), PE (Prince Edward Island/Ile-du-Prince-Édouard), QC (Quebec/Québec), SK (Saskatchewan).

1995 TORONTO, ON

Provincial Standings Classement par province			Canadian Champions - Champions Canadiens		
1 st / 1 ^{er}	ON	84.0 / 108	Grade 1 / 1 ^{ère} année	Sebastian Predescu	ON
2 nd / 2 ^e	QC	83.0	Grade 2 / 2 ^e année	Stephen Hazeltine	AB
3 rd / 3 ^e	BC	61.0	Grade 3 / 3 ^e année	Lethyn Hua	QC
4 th / 4 ^e	NL	55.0	Grade 4 / 4 ^e année	Kelly Huang	SK
5 th / 5 ^e	AB	53.5	Grade 5 / 5 ^e année	Stephen Glinert	ON
6 th / 6 ^e	NB	50.5	Grade 6 / 6 ^e année	Pascal Charbonneau	QC
7 th / 7 ^e	MB	47.5	Grade 7 / Sec. I	Lefong Hua	QC
8 th / 8 ^e	PE	40.5	Grade 8 / Sec. II	Alfred Pechisker	BC
9 th / 9 ^e	SK	33.0	Grade 9 / Sec. III	Warren Dutton	ON
10 th / 10 ^e	NS	32.0	Grade 10 / Sec. IV	Anthony Castillo	QC
			Grade 11 / Sec. V	Vu-Loc Nguyen	QC
			Grade 12 / CEGEP I	Tom Samson	ON

Most Valuable Player /Joueur le plus utile:

Kelly Huang, SK

Outstanding Contribution Award

Prix pour contribution exceptionnelle:

Roger Fisher, ON

Tournament Director / Directeur du Tournoi:

Jeff Coakley

1996 FREDERICTON, NB

Provincial Standings Classement par province			Canadian Champions - Champions Canadiens		
1 st / 1 ^{er}	ON	94.5 / 108	Grade 1 / 1 ^{ère} année	Nigel Sharp	AB
2 nd / 2 ^e	QC	88.0	Grade 2 / 2 ^e année	Sebastian Predescu	ON
3 rd / 3 ^e	BC	59.5	Grade 3 / 3 ^e année	Michael Buscar	ON
4 th / 4 ^e	NL	56.0	Grade 4 / 4 ^e année	Ryan Brown	QC
5 th / 5 ^e	AB	46.0	Grade 5 / 5 ^e année	Espen Sodha	NL
6 th / 6 ^e	NB	44.0	Grade 6 / 6 ^e année	Stephen Glinert	ON
7 th / 7 ^e	MB	42.0	Grade 7 / Sec. I	Pascal Charbonneau	QC
8 th / 8 ^e	SK	39.0	Grade 8 / Sec. II	Lefong Hua	QC
9 th / 9 ^e	PE	38.5	Grade 9 / Sec. III	Igor Zugic	ON
10 th / 10 ^e	NS	32.5	Grade 10 / Sec. IV	Andrew Peredun	ON
			Grade 11 / Sec. V	Meng Lou	ON
			Grade 12 / CEGEP I	Justin Gulati	PE

Most Valuable Player /Joueur le plus utile:

Justin Gulati, PE

Outstanding Contribution Award

Prix pour contribution exceptionnelle:

Laurence Beaulieu, NB

Tournament Director / Directeur du Tournoi:

Jeff Coakley

1997 MONTRÉAL, QC

Provincial Standings Classement par province			Canadian Champions - Champions Canadiens		
1st / 1 ^{er}	QC	91.0 / 108	Grade 1 / 1 ^{ère} année	Nigel Sharp	AB
2nd / 2 ^e	ON	83.0	Grade 2 / 2 ^e année	Jean-Philippe Mathieu	QC
3rd / 3 ^e	BC	68.5	Grade 3 / 3 ^e année	C. Ouellet-Léveillé	QC
4th / 4 ^e	AB	62.0	Grade 4 / 4 ^e année	Stephen Hazeltine	AB
5th / 5 ^e	NL	46.0	Grade 5 / 5 ^e année	Haoyuan Wang	ON
6th / 6 ^e	NB	44.5	Grade 6 / 6 ^e année	Viktor Zambo	ON
7th / 7 ^e	SK	42.5	Grade 7 / Sec. I	Marc-A. Laframboise	QC
8th / 8 ^e	MB	42.5	Grade 8 / Sec. II	Stefanie Chu	ON
9th / 9 ^e	PE	30.5	Grade 9 / Sec. III	Roman Golts	ON
10th / 10 ^e	NS	29.5	Grade 10 / Sec. IV	Igor Zugic	ON
			Grade 11 / Sec. V	Andrew Ho	BC
			Grade 12 / CEGEP I	Martin Oberrauch	AB

Most Valuable Player /Joueur le plus utile:

Tyler Reddy, NS

Outstanding Contribution Award

Prix pour contribution exceptionnelle:

Harry Huston, ON

Tournament Director / Directeur du Tournoi:

Jonathan Berry

1998 WINNIPEG, MB

Provincial Standings Classement par province			Canadian Champions - Champions Canadiens		
1st / 1 ^{er}	ON	85.5 / 108	Grade 1 / 1 ^{ère} année	Nathan Chow	BC
2nd / 2 ^e	QC	81.5	Grade 2 / 2 ^e année	Aaron Rodriguez	QC
3rd / 3 ^e	BC	68.5	Grade 3 / 3 ^e année	Valentina Goutor	BC
4th / 4 ^e	AB	58.0	Grade 4 / 4 ^e année	Kishor Ramaswamy	QC
5th / 5 ^e	NB	54.0	Grade 5 / 5 ^e année	Michael Buscar	ON
6th / 6 ^e	SK	50.5	Grade 6 / 6 ^e année	Haoyuan Wang	ON
7th / 7 ^e	NL	48.5	Grade 7 / Sec. I	Viktor Zambo	ON
8th / 8 ^e	MB	48.5	Grade 8 / Sec. II	Matthew Pitts	BC
9th / 9 ^e	PE	27.5	Grade 9 / Sec. III	Joshua Henson	MB
10th / 10 ^e	NS	17.5	Grade 10 / Sec. IV	Lefong Hua	QC
			Grade 11 / Sec. V	David Afrah	BC
			Grade 12 / CEGEP I	Andrew Peredun	ON

Most Valuable Player /Joueur le plus utile:

Gary Ng, NS

Outstanding Contribution Award

Prix pour contribution exceptionnelle:

Mike England, PE

Tournament Director / Directeur du Tournoi:

Jeff Coakley

Abbreviation/Abréviations : AB (Alberta), BC (British Columbia/Colombie-Britannique), MB (Manitoba), NB (New Brunswick/Nouveau-Brunswick), NL (Newfoundland & Labrador/Terre-Neuve), NS (Nova Scotia/Nouvelle-Écosse), ON (Ontario), PE (Prince Edward Island/Ile-du-Prince-Édouard), QC (Quebec/Québec), SK (Saskatchewan).

1999 SUMMERSIDE, PE

Provincial Standings Classement par province			Canadian Champions - Champions Canadiens		
1 st / 1 ^{er}	ON	88.0 / 108	Grade 1 / 1 ^{ère} année	Harris Kaufman	ON
2 nd / 2 ^e	QC	84.5	Grade 2 / 2 ^e année	Justin Lasker	MB
3 rd / 3 ^e	BC	71.0	Grade 3 / 3 ^e année	James Peterson	BC
4 th / 4 ^e	AB	58.5	Grade 4 / 4 ^e année	Matthew Herzberg	ON
5 th / 5 ^e	NB	47.0	Grade 5 / 5 ^e année	Kishor Ramaswamy	QC
6 th / 6 ^e	NL	45.5	Grade 6 / 6 ^e année	Justin Gushuliak	MB
7 th / 7 ^e	NS	43.0	Grade 7 / Sec. I	Haoyuan Wang	ON
8 th / 8 ^e	MB	42.0	Grade 8 / Sec. II	Josef Lentini	ON
9 th / 9 ^e	SK	33.5	Grade 9 / Sec. III	Warrick Rolfe	ON
10 th / 10 ^e	PE	27.0	Grade 10 / Sec. IV	Tyler Reddy	NS
			Grade 11 / Sec. V	Eugene Cormos	QC
			Grade 12 / CEGEP I	Igor Zugic	ON

Most Valuable Player /Joueur le plus utile:

Kevin Me, SK

O. C. Award / Prix pour contribution exceptionnelle:

Jeff Coakley, NS

Tournament Director / Directeur du Tournoi:

Fred McKim

2000 CALGARY, AB

Provincial Standings Classement par province			Canadian Champions - Champions Canadiens		
1 st / 1 ^{er}	ON	86.0 / 108	Grade 1 / 1 ^{ère} année	Brendan Fan	ON
2 nd / 2 ^e	BC	81.5	Grade 2 / 2 ^e année	Kevin Me	SK
3 rd / 3 ^e	QC	78.5	Grade 3 / 3 ^e année	Noam Davies	BC
4 th / 4 ^e	AB	58.5	Grade 4 / 4 ^e année	James Peterson	BC
5 th / 5 ^e	NB	55.5	Grade 5 / 5 ^e année	Evan Chan	ON
6 th / 6 ^e	MB	47.5	Grade 6 / 6 ^e année	Meng Fanhao	BC
7 th / 7 ^e	SK	44.0	Grade 7 / Sec. I	Thomas R-Roozman	QC
8 th / 8 ^e	NL	40.0	Grade 8 / Sec. II	Haoyuan Wang	ON
9 th / 9 ^e	NS	30.5	Grade 9 / Sec. III	Josef Lentini	ON
10 th / 10 ^e	PE	18.0	Grade 10 / Sec. IV	Sheng-Jun Xu	ON
			Grade 11 / Sec. V	Pascal Charbonneau	QC
			Grade 12 / CEGEP I	Lefong Hua	QC

Most Valuable Player /Joueur le plus utile:

Gary Ng, NS

O. C. Award / Prix pour contribution exceptionnelle:

Glenn Booth, AB

Tournament Director / Directeur du Tournoi:

Nenad Ristic

2001 TORONTO, ON

Provincial Standings Classement par province			Canadian Champions - Champions Canadiens		
1st / 1 ^{er}	ON	95.0 / 108	Grade 1 / 1 ^{ère} année	Michael Kleinman	ON
2nd / 2 ^e	QC	84.0	Grade 2 / 2 ^e année	Lloyd Mai	ON
3rd / 3 ^e	BC	68.5	Grade 3 / 3 ^e année	Harris Kaufmann	ON
4th / 4 ^e	AB	59.0	Grade 4 / 4 ^e année	Noam Davies	BC
5th / 5 ^e	MB	54.5	Grade 5 / 5 ^e année	Raja Panjwani	ON
6th / 6 ^e	NB	45.5	Grade 6 / 6 ^e année	Allen Pauric	ON
7th / 7 ^e	NS	45.0	Grade 7 / Sec. I	Mark Bluvshstein	ON
8th / 8 ^e	NL	38.0	Grade 8 / Sec. II	Christian Stevens	ON
9th / 9 ^e	SK	35.5	Grade 9 / Sec. III	Haoyuan Wang	ON
10th / 10 ^e	PE	15.0	Grade 10 / Sec. IV	Gavin Atkinson	BC
			Grade 11 / Sec. V	Andrei Gulko	QC
			Grade 12 / CEGEP I	David Raheb	ON

Most Valuable Player /Joueur le plus utile:

Kevin Me, SK

O. C. Award / Prix pour contribution exceptionnelle:

Leslie Armstrong, ON

Tournament Director / Directeur du Tournoi:

Jeff Coakley

2002 ST.JOHN'S, NL

Provincial Standings Classement par province			Canadian Champions - Champions Canadiens		
1st / 1 ^{er}	ON	97.0 / 108	Grade 1 / 1 ^{ère} année	Song Li	MB
2nd / 2 ^e	QC	76.5	Grade 2 / 2 ^e année	Mikael Bonnot	QC
3rd / 3 ^e	MB	60.0	Grade 3 / 3 ^e année	Lloyd Mai	ON
4th / 4 ^e	AB	57.5	Grade 4 / 4 ^e année	Kevin Me	SK
5th / 5 ^e	BC	55.5	Grade 5 / 5 ^e année	Jeff Hou	MB
6th / 6 ^e	NB	53.5	Grade 6 / 6 ^e année	Irakli Vadachkoriya	ON
7th / 7 ^e	NS	41.5	Grade 7 / Sec. I	Jonathan Yu	ON
8th / 8 ^e	SK	39.0	Grade 8 / Sec. II	Mark Bluvshstein	ON
9th / 9 ^e	NL	34.5	Grade 9 / Sec. III	Thomas R-Roozmon	QC
10th / 10 ^e	PE	25.0	Grade 10 / Sec. IV	Igor Diviljan	ON
			Grade 11 / Sec. V	Evgeni Miller	ON
			Grade 12 / CEGEP I	Warrick Wolfe	ON

Most Valuable Player /Joueur le plus utile:

Aman Hambleton, PE

O. C. Award / Prix pour contribution exceptionnelle:

Newfoundland & Labrador

School Chess Association

Tournament Director / Directeur du Tournoi:

Jeff Coakley

Abbreviation/Abréviations : AB (Alberta), BC (British Columbia/Colombie-Britannique), MB (Manitoba), NB (New Brunswick/Nouveau-Brunswick), NL (Newfoundland & Labrador/Terre-Neuve), NS (Nova Scotia/Nouvelle-Écosse), ON (Ontario), PE (Prince Edward Island/Ile-du-Prince-Édouard), QC (Quebec/Québec), SK (Saskatchewan).

2003 MONTRÉAL, QC

Provincial Standings Classement par province			Canadian Champions - Champions Canadiens		
1 st / 1 ^{er}	ON	95.0 / 108	Grade 1 / 1 ^{ère} année	Alex Chan	ON
2 nd / 2 ^e	QC	76.0	Grade 2 / 2 ^e année	Ilchin Rozybakiyev	QC
3 rd / 3 ^e	AL	65.0	Grade 3 / 3 ^e année	Michael Kleinman	ON
4 th / 4 ^e	MB	59.0	Grade 4 / 4 ^e année	Lloyd Mai	ON
5 th / 5 ^e	BC	55.0	Grade 5 / 5 ^e année	Shiyam Thavandiran	ON
6 th / 6 ^e	NB	48.0	Grade 6 / 6 ^e année	Victor Kaminski	AB
7 th / 7 ^e	NL	43.0	Grade 7 / Sec. I	Brandon Eshleman	AB
8 th / 8 ^e	NS	39.0	Grade 8 / Sec. II	David Wang	SK
9 th / 9 ^e	SK	38.0	Grade 9 / Sec. III	Tomas Krnan	ON
10 th / 10 ^e	PE	22.0	Grade 10 / Sec. IV	Thomas R.-Roosmon	QC
			Grade 11 / Sec. V	Haoyuan Wang	ON
			Grade 12 / CEGEP I	Julien B.-Fleurent	QC

Most Valuable Player /Joueur le plus utile: Aman Hambleton, PE
 O. C. Award / Prix pour contribution exceptionnelle: Maria Manuri, QC
 Ron Casey, PE
 Tournament Director / Directeur du Tournoi: Jeff Coakley

2004 WINNIPEG, MB

Provincial Standings Classement par province			Canadian Champions - Champions Canadiens		
1 st / 1 ^{er}	ON	97.0 / 108	Grade 1 / 1 ^{ère} année	Christopher Knox	ON
2 nd / 2 ^e	QC	76.5	Grade 2 / 2 ^e année	Tanraj Sohal	BC
3 rd / 3 ^e	AB	61.5	Grade 3 / 3 ^e année	Nikita Gusev	ON
4 th / 4 ^e	BC	60.0	Grade 4 / 4 ^e année	Thomas Kaminski	AB
5 th / 5 ^e	MB	53.0	Grade 5 / 5 ^e année	Lloyd Mai	ON
6 th / 6 ^e	NL	52.5	Grade 6 / 6 ^e année	Shiyam Thavandiran	ON
7 th / 7 ^e	SK	42.0	Grade 7 / Sec. I	Ling Feng Ye	QC
8 th / 8 ^e	NB	41.0	Grade 8 / Sec. II	Trevor Vincent	MB
9 th / 9 ^e	NS	40.5	Grade 9 / Sec. III	David Peng	ON
10 th / 10 ^e	PE	16.0	Grade 10 / Sec. IV	Mark Bluvshstein	ON
			Grade 11 / Sec. V	Michael Buscar	ON
			Grade 12 / CEGEP I	Haoyuan Wang	ON

Most Valuable Player /Joueur le plus utile: Jordan Zember, PE
 O. C. Award / Prix pour contribution exceptionnelle: Peter Henson, MB
 Tournament Director / Directeur du Tournoi: Jeff Coakley

2005 OTTAWA, ON

Provincial Standings Classement par province			Canadian Champions - Champions Canadiens		
1 st / 1 ^{er}	ON	95.5 / 108	Grade 1 / 1 ^{ère} année	Sheng Ming Gu	QC
2 nd / 2 ^e	QC	82.5	Grade 2 / 2 ^e année	Christopher Knox	ON
3 rd / 3 ^e	BC	66.0	Grade 3 / 3 ^e année	Tanraj Sohal	BC
4 th / 4 ^e	MB	55.5	Grade 4 / 4 ^e année	Nikita Kraiouchkine	QC
5 th / 5 ^e	AB	52.5	Grade 5 / 5 ^e année	Arthur Calugar	ON
6 th / 6 ^e	NS	48.0	Grade 6 / 6 ^e année	Lloyd Mai	ON
7 th / 7 ^e	NB	43.5	Grade 7 / Sec. I	Shiyam Thavandiran	ON
8 th / 8 ^e	NL	42.0	Grade 8 / Sec. II	Kevin Chung	ON
9 th / 9 ^e	SK	41.5	Grade 9 / Sec. III	Raja Panjwani	ON
10 th / 10 ^e	PE	13.0	Grade 10 / Sec. IV	J.-M. B.-Deschamps	QC
			Grade 11 / Sec. V	Jonathan Tayar	ON
			Grade 12 / CEGEP I	Curtis Peterson	ON

Most Valuable Player / Joueur le plus utile: Anthony Banks, PE
 O. C. Award / Prix pour contribution exceptionnelle: Don MacKinnon, SK
 Best T-Shirt / Chandail le plus original : Manitoba
 Tournament Director / Directeur du Tournoi: Jeff Coakley

2006 MONCTON, NB

Provincial Standings Classement par province			Canadian Champions - Champions Canadiens		
1 st / 1 ^{er}	ON	90.0 / 108	Grade 1 / 1 ^{ère} année	Janak Awatramani	BC
2 nd / 2 ^e	QC	79.0	Grade 2 / 2 ^e année	Adam Dorrance	NS
3 rd / 3 ^e	MB	63.5	Grade 3 / 3 ^e année	Christopher Knox	ON
4 th / 4 ^e	BC	58.5	Grade 4 / 4 ^e année	Leor Wasserman	MB
5 th / 5 ^e	AB	52.0	Grade 5 / 5 ^e année	Nikita Kraiouchkine	QC
6 th / 6 ^e	NB	49.5	Grade 6 / 6 ^e année	Liam Keith-Jacques	NB
7 th / 7 ^e	NS	44.5	Grade 7 / Sec. I	Lloyd Mai	ON
8 th / 8 ^e	NL	42.5	Grade 8 / Sec. II	Eric Hansen	AB
9 th / 9 ^e	SK	42.0	Grade 9 / Sec. III	Ling Feng Ye	QC
10 th / 10 ^e	PE	18.5	Grade 10 / Sec. IV	Zhe Quan	ON
			Grade 11 / Sec. V	David Peng	ON
			Grade 12 / CEGEP I	Daniel Kazmaier	AB

Most Valuable Player / Joueur le plus utile: Anthony Banks, PE
 O. C. Award / Prix pour contribution exceptionnelle: Ghislaine Johnson, NB
 Best T-Shirt / Chandail le plus original : Manitoba
 Tournament Director / Directeur du Tournoi: Jeff Coakley

Abbreviation/Abréviations : AB (Alberta), BC (British Columbia/Colombie-Britannique), MB (Manitoba), NB (New Brunswick/Nouveau-Brunswick), NL (Newfoundland & Labrador/Terre-Neuve), NS (Nova Scotia/Nouvelle-Écosse), ON (Ontario), PE (Prince Edward Island/Ile-du-Prince-Édouard), QC (Quebec/Québec), SK (Saskatchewan).

2007 QUÉBEC, QC

Provincial Standings Classement par province			Canadian Champions - Champions Canadiens		
1 st / 1 ^{er}	ON	92.5 / 108	Grade 1 / 1 ^{ère} année	Kelly Wang	QC
2 nd / 2 ^e	QC	85.0	Grade 2 / 2 ^e année	Janak Awatramani	BC
3 rd / 3 ^e	BC	64.0	Grade 3 / 3 ^e année	Adam Dorrance	NS
4 th / 4 ^e	AB	64.0	Grade 4 / 4 ^e année	Christopher Knox	ON
5 th / 5 ^e	MB	50.0	Grade 5 / 5 ^e année	Tanraj Sohal	BC
6 th / 6 ^e	NS	47.0	Grade 6 / 6 ^e année	Aquino Inigo	ON
7 th / 7 ^e	NL	45.5	Grade 7 / Sec. I	Arthur Calugar	ON
8 th / 8 ^e	NB	43.5	Grade 8 / Sec. II	Karoly Szalay	ON
9 th / 9 ^e	SK	37.5	Grade 9 / Sec. III	Shiyam Thavandiran	ON
10 th / 10 ^e	PE	11.0	Grade 10 / Sec. IV	Victor Kaminski	AL
			Grade 11 / Sec. V	Zhe Quan	ON
			Grade 12 / CEGEP I	J.-M. Benoit-Deschamps	QC

Most Valuable Player /Joueur le plus utile:

Ryan Drew, PE

O. C. Award / Prix pour contribution exceptionnelle:

Brian Raymer, BC

Best T-Shirt / Chandail le plus original :

Manitoba

Tournament Director / Directeur du Tournoi:

Jeff Coakley

2008 EDMONTON, AB

Provincial Standings Classement par province			Canadian Champions - Champions Canadiens		
1 st / 1 ^{er}	ON	91.5 / 108	Grade 1 / 1 ^{ère} année	Ian McCullough	AB
2 nd / 2 ^e	QC	84.5	Grade 2 / 2 ^e année	Kelly Wang	QC
3 rd / 3 ^e	BC	73.0	Grade 3 / 3 ^e année	Janak Awatramani	BC
4 th / 4 ^e	AB	64.0	Grade 4 / 4 ^e année	Adam Dorrance	NS
5 th / 5 ^e	MB	61.0	Grade 5 / 5 ^e année	Christopher Knox	ON
6 th / 6 ^e	NS	41.5	Grade 6 / 6 ^e année	Tanraj Sohal	BC
7 th / 7 ^e	NL	41.0	Grade 7 / Sec. I	Nikita Gusev	ON
8 th / 8 ^e	NB	38.0	Grade 8 / Sec. II	Roman Sapozhnikov	ON
9 th / 9 ^e	SK	36.0	Grade 9 / Sec. III	Louie Jiang	QC
10 th / 10 ^e	PE	9.5	Grade 10 / Sec. IV	Eric Hansen	AB
			Grade 11 / Sec. V	Ling Feng Ye	QC
			Grade 12 / CEGEP I	Zhe Quan	ON

Most Valuable Player /Joueur le plus utile:

B. Norman & R. Doucette, PE

O. C. Award / Prix pour contribution exceptionnelle:

C. Dawson, NL / B. Thomas, AB

Best T-Shirt / Chandail le plus original :

Saskatchewan

Tournament Director / Directeur du Tournoi:

Jeff Coakley

CANADIAN CHESS CHALLENGE

TEAM STATISTICS

1989 - 2008

TOTAL GAMES PLAYED 10653 MOST CHAMPIONSHIPS ONTARIO 13
TOTAL PLAYERS 2370 MOST GOLD ONE YEAR ONTARIO 9

STANDINGS

	AVERAGE PLACE	AVERAGE % SCORE	BEST % SCORE	HIGHEST PLACE	LOWEST PLACE
ONTARIO	1.5	82	90	1	3
QUEBEC	1.7	78	88	1	3
BRITISH COLUMBIA	3.2	62	75	2	5
ALBERTA	4.3	53	60	3	7
MANITOBA	5.7	47	58	3	8
NEW BRUNSWICK	6.0	45	61	3	8
NEWFOUNDLAND	6.5	42	56	4	9
NOVA SCOTIA	8.2	33	44	6	10
SASKATCHEWAN	8.5	35	47	6	10
PRINCE EDWARD ISLAND	9.4	24	44	7	10

MEDALS

	GOLD	SILVER	BRONZE	TOTAL	WEIGHT*	MOST 1 YEAR
ONTARIO	97	68	27	192	454	12
QUEBEC	71	67	44	182	391	12
BRITISH COLUMBIA	32	30	41	103	194	8
ALBERTA	15	17	31	63	110	6
MANITOBA	7	22	17	46	82	4
NEW BRUNSWICK	3	10	30	43	59	5
SASKATCHEWAN	5	8	15	28	46	3
NEWFOUNDLAND	3	5	22	30	41	4
NOVA SCOTIA	4	9	8	21	38	3
PRINCE EDWARD ISLAND	1	2	6	9	13	3

* GOLD = 3 SILVER = 2 BRONZE = 1

MOST IMPROVED TEAMS

Only teams to jump two or more places.

MORE POINTS SCORED

1999	Nova Scotia	+ 25½
1997	Alberta	+ 16
2001	Nova Scotia	+ 14½
1993	Manitoba	+ 13
1994	Ontario	+ 12½
2007	Alberta	+ 12

BIGGEST JUMP IN STANDINGS

1990	Alberta	7th to 4th
2005	Nova Scotia	9th to 6th
1999	Nova Scotia	10th to 7th
2002	MB	5th to 3rd
1993	PE	9th to 7th
2006	MB	5th to 3rd
2000	SK	9th to 7th
2007	AB	5th to 3rd
2001	NS	9th to 7th
1993	NF	7th to 5th
2003	NF	9th to 7th
2000	MB	8th to 6th
2004	SK	9th to 7th

DÉFI ÉCHIQUEÉN NATIONAL

STATISTIQUES D'ÉQUIPE

1989 - 2008

PARTIES JOUÉES **10653** **PLUS DE CHAMPIONNATS** **ONTARIO 13**

NOMBRE JOUEURS **2370** **RECORD MÉD. D'OR/UN AN** **ONTARIO 9**

CLASSEMENT

	MOYENNE RANG	MOYENNE SCORE %	MEILLEUR SCORE %	+ HAUT RANG	+ BAS RANG
ONTARIO	1.5	82	90	1	3
QUÉBEC	1.7	78	88	1	3
COLOMBIE BRITANNIQUE	3.2	62	75	2	5
ALBERTA	4.3	53	60	3	7
MANITOBA	5.7	47	58	3	8
NOUVEAU-BRUNSWICK	6.0	45	61	3	8
TERRE-NEUVE	6.5	42	56	4	9
NOUVELLE-ÉCOSSE	8.2	33	44	6	10
SASKATCHEWAN	8.5	35	47	6	10
ÎLE-DU-PRINCE-ÉDOUARD	9.4	24	44	7	10

MÉDAILLES

	OR	ARGENT	BRONZE	TOTAL	POINTS*	PLUS EN 1 AN
ONTARIO	97	68	27	192	454	12
QUÉBEC	71	67	44	182	391	12
COLOMBIE BRITANNIQUE	32	30	41	103	194	8
ALBERTA	15	17	31	63	110	6
MANITOBA	7	22	17	46	82	4
NOUVEAU-BRUNSWICK	3	10	30	43	59	5
SASKATCHEWAN	5	8	15	28	46	3
TERRE-NEUVE	3	5	22	30	41	4
NOUVELLE-ÉCOSSE	4	9	8	21	38	3
ÎLE-DU-PRINCE-ÉDOUARD	1	2	6	9	13	3

* OR = 3 ARGENT = 2 BRONZE = 1

PROGRÈS ÉQUIPE

MEILLEUR SAUT AU CLASSEMENT

POINTAGE AMÉLIORÉ

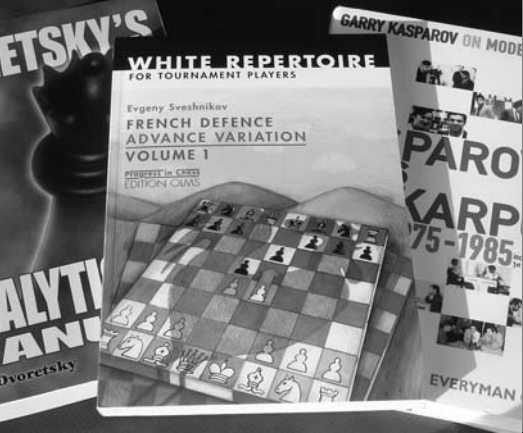
1999	Nouv.-Écosse	+ 25½	1990	Alberta	7e au 4e
1997	Alberta	+ 16	2005	Nouv.-Écosse	9e au 6e
2001	Nouv.-Écosse	+ 14½	1999	Nouv.-Écosse	10e au 7e
1993	Manitoba	+ 13	2002	MB 5e au 3e	1993 IPÉ 9e au 7e
1994	Ontario	+ 12½	2006	MB 5e au 3e	2000 SK 9e au 7e
2007	Alberta	+ 12	2007	AB 5e au 3e	2001 NÉ 9e au 7e
			1993	TN 7e au 5e	2003 TN 9e au 7e
			2000	MB 8e au 6e	2004 SK 9e au 7e

MY RESULTS / MES RÉSULTATS

Province Province	Round Ronde	Adversary Adversaire	Score Point
British Columbia Colombie-Britannique			
Alberta			
Saskatchewan			
Manitoba			
Ontario			
Quebec Québec			
New Brunswick Nouveau-Brunswick			
Nova Scotia Nouvelle-Écosse			
Prince Edward Island île du Prince Édouard			
Newfoundland & Labrador Terre-Neuve et Labrador			

Solutions

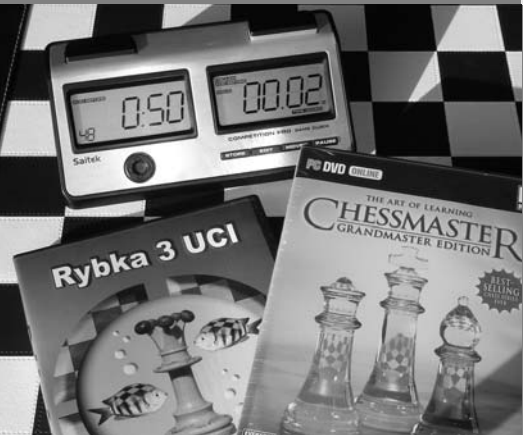
- 1) 1. ♖g8+ ♘d8 2. ♖xd8# 5) 1. ♖xf6 ♘xf6 2. ♖h6#
 1. ... ♘b8+ 2. ♖xd8# 1. ... ♘e7 2. ♖h6#
- 2) 1. ♖xc4+ ♖a3 2. ♘b5# 1. ... ♘c7 2. ♖h6#
 1. ... ♖a4 2. ♖b5# 1. ... ♘b6 2. ♖h6#
- 3) 1. ♖d8+ ♘xd8 2. ♖f8# 1. ... ♘a5 2. ♖h6#
 1. ... ♘f8 2. ♖xf8# 6) 1. c8=♖+ ♘xc8 2. ♘a4#
- 4) 1. ♘g2 a5 2. c8=♖# 1. ... ♖xc8 2. ♘g4#
 1. ... a5 2. c8=♖# 1. ... ♖xe8 2. ♘h5#
 1. ... ♘xg2 2. c8=♖#



Strategy

GAMES AND ACCESSORIES

*Everything
for the
Chessplayer!*



Toronto New Address

701 Mt Pleasant Rd (South of Eglinton)

Mon - Fri: 11:00am - 6:00pm

Saturday: 10:00am - 6:00pm

Sunday: Noon - 5pm

Owned and operated by the
Chess'n Math Association

www.strategygames.ca

Toronto ● Montreal ● Ottawa





British Columbia
Colombie-Britannique



Alberta



Saskatchewan



Manitoba



Ontario



Quebec
Québec



New Brunswick
Nouveau-Brunswick



Nova Scotia
Nouvelle-Écosse



Prince Edward Island
Île-du-Prince-Édouard



Newfoundland & Labrador
Terre-Neuve et Labrador