

2010 Canadian Chess Challenge Booklet
Page left blank intentionally.

Livret du Défi Échiquéen National 2010
Page laissée blanche intentionnellement.

22ND ANNUAL CANADIAN CHESS CHALLENGE



22^E ÉDITION DU DÉFI ÉCHIQUÉEN NATIONAL

Montreal, QC May 23-24, 2010

*Organized by the Chess'n Math Association
Canada's National Scholastic Chess Organization*

*Organiser par l'Association Échecs et Maths
L'organisme national du jeu d'échecs en milieu scolaire*

WELCOME!

The Canadian Chess Challenge turns 22 this weekend. Many of the provinces have developed excellent scholastic programs since the start of the Chess Challenge. The state of scholastic chess has improved enormously in this country over the last two decades and we at Chess'n Math are proud to have been the driving force behind this initiative.

The Canadian Chess Challenge all started back in 1988 when well-known cartoonist Ben Wicks met with Fidelity Electronics of Canada (makers of chess computers) President Stan Samole in 1988. Wicks was looking for a link with chess and a way to raise funds for GEMS, Global Ed-Med Supplies. This is a charity run by his wife Doreen, which helps people in the third World. Samole put Wicks in touch with the Chess Federation of Canada who passed the ball over to the Chess'n Math Association, Canada's National Scholastic Chess Organization.

Major national sponsors covered tournament expenses and travel costs to the Nationals for all provinces. This allowed the registration fees paid by the students to go to GEMS. The philosophy behind the Challenge was a simple one: kids would help other kids while having fun playing a game emphasizing intellectual agility.

However, times changed as the economy worsened and major sponsorship dried up. Nevertheless, the Chess'n Math Association persevered and kept the Chess Challenge alive with a significant financial infusion.

For 1993, the Canadian Chess Challenge moved out west for the first time ever. Alberta, under the leadership of Phyllis Flower and Ford Wong, showed the rest of the country that it is possible for any province in Canada to host this prestigious event. Newfoundland took the ball for the 1994 event making it the best organized Chess Challenge up to that time and raising the bar for future organisers.

This year, we are proud to welcome the Bank of Montreal as a sponsor of the National Final. Lawtons Drugs has come on board to sponsor teams from the Atlantic provinces. We would like to thank Marc Poulin for his help in making this possible.

The Chess'n Math Association lost a very important individual in the last year. Yves Casabon, who was the man behind the scenes from Day 1 of this event, lost a battle to cancer last summer. He was a very special individual and his absence is felt everyday.

The Chess'n Math Association, Canada's National Scholastic Chess Organization, was created in 1985. This year we are celebrating 25 years of service to the chess community. We are very proud of what we have accomplished over this time. Pascal Charbonneau, who started taking lessons with us when he was 8 years old, has gone on to become a grand-master and Canadian champion. Many of our former students are today making valuable contributions to society. Chess has been a positive influence on their lives and it is something positive that they will always have with them. We are proud of them!

I am sure you will go home with many life long memories from this weekend. Good luck to everyone and above all, have a great time!

The Canadian Chess Challenge is our pride and joy and we thank you for being a part of it this year.

Larry Bevand

*Executive Director / Directeur général
Chess'n Math Association
Association Echecs et Maths*

BIENVENUE!

Le Défi National Échiquéen fête cette année son 22^e anniversaire. Plusieurs provinces ont développé un excellent programme scolaire depuis les débuts du Défi Échiquéen. Si vous jetez un coup d'oeil aux résultats passés, vous remarquerez que plusieurs des champions canadiens sont devenus des maîtres. Le jeu d'échecs en milieu scolaire s'est grandement amélioré au Canada, au cours des deux dernières décennies. Et nous, à Échecs et Maths, sommes fiers d'avoir été au premier plan de cette initiative.

Le Défi National Échiquéen a vu le jour en 1988. À l'époque, Ben Wicks voulait faire un lien avec les échecs, tout en cherchant à faire une levée de fonds pour GEMS (Global Ed-Med Supplies), organisme charitable dirigé par son épouse Doreen, qui tente d'aider les démunis du tiers-monde. Stan Samole met donc Ben Wicks en contact avec la Fédération Canadienne des Échecs qui lui réfère l'Association Échecs et Maths, organisme national des échecs en milieu scolaire au Canada.

Des commanditaires canadiens majeurs couvrent alors le transport et les dépenses des participants de toutes les provinces. Ceci permettait que tous les frais d'inscriptions payés par les étudiants soient remis au GEMS. La philosophie derrière le Défi était simple: les enfants aident d'autres enfants, tout en ayant du plaisir en jouant à un jeu qui met de l'emphase sur l'agilité intellectuelle.

Cependant, les temps changent, et avec la situation économique que nous connaissons aujourd'hui, les commanditaires sont moins nombreux. Malgré tout, l'Association Échecs et Maths a persévéré et a conservé le Défi Échiquéen vivant en investissant de façon significative dans cet événement.

En 1993, le Défi Échiquéen s'est transporté dans l'Ouest Canadien. Phyllis Flower et Fred Wong de l'Alberta ont démontré au reste du pays qu'il était possible d'organiser et de tenir ce prestigieux tournoi. En 1994, Terre-Neuve a pris le relais et a su démontrer à tous ce qu'est une grande organisation.

Cette année, nous sommes fiers d'accueillir la Banque de Montréal à titre de commanditaire de la finale nationale. Les pharmacies Lawtons Drugs ont également commandité les équipes des provinces de l'Atlantique. Nous tenons à remercier Marc Poulin pour son aide précieuse dans le démarchage de ces commandites.

L'Association Échecs et Maths a perdu une personne très importante dans la dernière année. Yves Casaubon, qui était l'homme derrière cet événement depuis le premier jour, a perdu sa bataille contre le cancer l'été dernier. C'était une personne très spéciale et son absence se fait sentir tous les jours.

L'Association Échecs et Maths, organisme national du jeu d'échecs en milieu scolaire, a été créé en 1985. Cette année, nous célébrons 25 ans de service au sein de la communauté échiquéenne. Nous sommes très fiers de ce que nous avons accompli durant cette période. À titre d'exemple, Pascal Charbonneau, qui a commencé à prendre des leçons avec nous quand il avait 8 ans, a continué pour devenir un grand maître et champion canadien. Beaucoup de nos anciens élèves sont aujourd'hui de précieuses contributions à la société. Les échecs ont été une influence positive sur leur vie et c'est quelque chose de positif qu'ils ont toujours avec eux. Nous sommes fiers d'eux.

Le Défi National Échiquéen est notre joie et notre fierté! Nous vous remercions du fond du coeur d'en faire partie cette année.

Je suis sûr que vous emporterez dans vos foyers de merveilleux souvenirs de cette fin de semaine! Bonne chance à tous et... amusez-vous bien!

CHESS'N MATH ASSOCIATION

The Chess'n Math Association is the national body for scholastic chess in Canada. Started in Montreal in 1985, this non-profit organization has had an office in Toronto since 1993 and Ottawa since 2002. It offers a chess magazine devoted to the needs of young players, provides a National Scholastic ranking system, organizes scholastic events, chess camps and funding for top young Canadian talents on the international scene. The Association also sponsors the Canadian Chess Challenge.

Our major source of revenue is derived from the sale of chess books and equipment. When you make a purchase through the Association, you are supporting scholastic chess in Canada. For a catalogue or information on the services provided, contact us:

MONTREAL: 3423 St.Denis #400, Montreal, Qc. H2X 3L2. (514) 845-8352

TORONTO: 701 Mount Pleasant Rd, Toronto Ont M4S 2N4. (416) 486-3395

OTTAWA : 250 Bank Street, Ottawa, Ont. K2P 1X4. (613) 565-3662



ASSOCIATION ÉCHECS ET MATHS

L'Association Échecs et Maths est l'organisme national du jeu d'échecs en milieu scolaire au Canada. Débuté en 1985 à Montréal, cet organisme sans but lucratif a également un bureau à Toronto depuis 1993 et un à Ottawa depuis 2002. Elle offre une revue pour les jeunes, a un système de cote scolaire, organise des activités scolaires, des camps pour jeunes et contribue financièrement pour quelques jeunes joueurs exceptionnels sur la scène internationale. L'Association commandite également le Défi Échiquéen National.

Notre principale source de revenus provient de la vente de livres et matériels échiquéens. Lorsque vous faites un achat par l'Association, vous contribuez également au programme scolaire d'échecs au Canada. Pour obtenir notre catalogue ou pour avoir de l'information sur les services que nous offrons, contactez-nous:

MONTRÉAL: 3423 St-Denis #400, Montréal, Qc. H2X 3L2. (514) 845-8352

TORONTO: 701 Mount Pleasant Rd, Toronto Ont M4S 2N4. (416) 486-3395

OTTAWA : 250 Rue Bank, Ottawa, Ont. K2P 1X4. (613) 565-3662

2010 SCHEDULE / HORAIRE 2010

Following are the pairings for the 2010 Canadian Chess Challenge Finals. The team listed on the left has the White pieces in the odd-numbered grades (White in grades 1, 3, 5 etc. and Black in grades 2, 4, 6 etc.)¹.

Voici les appariements du Défi Échiquéen National 2010. L'équipe qui apparaît à gauche a les Blancs sur les années impaires et les Noirs sur les années paires (Blancs en 1^{ère}, 3^e, 5^e année etc. et Noirs en 2^e, 4^e, 6^e année etc.)¹.

DAY 1:	Sunday morning - May 23, 2010
JOUR 1:	Dimanche matin - 23 mai 2010

8:55 A.M. OPENING CEREMONIES / CÉRÉMONIE D'OUVERTURE

9:15 A.M. ROUND / RONDE 1

Newfoundland & L.	-	Quebec
Ontario	-	New Brunswick
Saskatchewan	-	Nova Scotia
Alberta	-	Prince Edward Island
Manitoba	-	British Columbia

10:30 A.M. ROUND / RONDE 2

New Brunswick	-	British Columbia
Prince Edward Island	-	Manitoba
Nova Scotia	-	Alberta
Quebec	-	Saskatchewan
Ontario	-	Newfoundland & L.

11:40 A.M. ROUND / RONDE 3

Saskatchewan	-	Ontario
Alberta	-	Quebec
Manitoba	-	Nova Scotia
Newfoundland & L.	-	New Brunswick
British Columbia	-	Prince Edward Island

12:40 P.M. LUNCH / DÎNER

NOTE 1 : The last round pairings this year were based on how each province finished last year. The rest of the rounds are random. Our intention was to make the event exciting right to the end for everyone.

Cette année les appariements de la dernière ronde sont déterminés d'après le classement de chaque province de l'année précédente. Le reste des appariements est aléatoire. Notre intention était de rendre l'événement passionnant jusqu'à la fin pour tout le monde.

2010 SCHEDULE / HORAIRE 2010

DAY 1: Sunday afternoon - May 23, 2010
JOUR 1: Dimanche après-midi - 23 mai 2010

1:50 P.M.	ROUND / RONDE 4	
	New Brunswick	- Prince Edward Island
	Nova Scotia	- British Columbia
	Quebec	- Manitoba
	Ontario	- Alberta
	Newfoundland & L.	- Saskatchewan
3:00 P.M.	ROUND / RONDE 5	
	Alberta	- Newfoundland & L.
	Manitoba	- Ontario
	Saskatchewan	- New Brunswick
	British Columbia	- Quebec
	Prince Edward Island	- Nova Scotia
4:10 P.M.	ROUND / RONDE 6	
	New Brunswick	- Nova Scotia
	Quebec	- Prince Edward Island
	Ontario	- British Columbia
	Newfoundland & L.	- Manitoba
	Saskatchewan	- Alberta

STANDINGS AFTER 6 ROUNDS CLASSEMENT APRÈS 6 RONDES

Province	2009	2010
Québec	6 (65.0)	___
Ontario	5 (56.0)	___
British Columbia / C.-Britannique	5 (46.5)	___
Manitoba	4 (36.0)	___
Alberta	3 (37.5)	___
Newfoundland / Terre-Neuve	2.5 (27.0)	___
New Brunswick / Nouveau-B.	2 (32.0)	___
Nova Scotia / Nouvelle-Écosse	2 (26.0)	___
Saskatchewan	0.5 (24.0)	___
Prince Edward Island / I.P.E.	0 (10.0)	___

2010 SCHEDULE / HORAIRE 2010

DAY 2: Monday morning - May 24, 2010
JOUR 2: Lundi matin - 24 mai 2010

- 9:00 A.M. ROUND / RONDE 7**
- | | | |
|----------------------|---|-------------------|
| Manitoba | - | Saskatchewan |
| British Columbia | - | Newfoundland & L. |
| Prince Edward Island | - | Ontario |
| Nova Scotia | - | Quebec |
| Alberta | - | New Brunswick |
- 10:10 A.M. ROUND / RONDE 8**
- | | | |
|-------------------|---|----------------------|
| Newfoundland & L. | - | Prince Edward Island |
| New Brunswick | - | Quebec |
| Ontario | - | Nova Scotia |
| Saskatchewan | - | British Columbia |
| Alberta | - | Manitoba |
- 11:20 A.M. ROUND / RONDE 9**
- | | | |
|----------------------|---|-------------------|
| Prince Edward Island | - | Saskatchewan |
| Manitoba | - | New Brunswick |
| Quebec | - | Ontario |
| British Columbia | - | Alberta |
| Nova Scotia | - | Newfoundland & L. |
- 12:30 P.M. Playoffs where necessary / Supplémentaires si nécessaire**
- LUNCH / DÎNER**
- 1:30 P.M. AWARDS AND CLOSING CEREMONIES**
CÉRÉMONIE DE CLÔTURE

CHESS CHALLENGE RULES

Except as noted below, the national finals of the Canadian Chess Challenge are played according to FIDE (World Chess Federation) rules for rapidplay (active) games.

TOUCH MOVE

- ▶ The touch move rule applies to all grades.
- ▶ When castling, the king should be touched and moved first. Players will receive a warning for the first violation of this rule. Thereafter, if the rook is touched before the king, castling is not allowed and the rook must move (if legally possible).

CLOCKS

- ▶ Chess clocks will be used for all games in grades 4 to 12. The time control is 25 minutes for each player with a 5 second delay. Digital clocks will be provided.
- ▶ For grades 1 to 3, clocks are added if necessary, after 40 minutes of play. The clocks are then set for 10 minutes with a 5 second delay. If both players agree, a clock may be used from the start of the game. The chief tournament director may, at his discretion, put a clock on a game at any time if it appears that either player is stalling or using an excessive amount of time.
- ▶ Players must make their move and press the clock with the same hand. Clocks may not be picked up or moved during the game. The organizers determine on which side of the board the clocks are placed.

IRREGULARITIES

- ▶ In case of any violation of the rules or any irregularity (illegal move, illegal position), players should stop the clock and notify a referee immediately. Do not make another move or wait until after the game to make a claim. Once the game continues, most claims are invalid.

WON GAMES

- ▶ A game is won:
 - 1) By checkmate;
 - 2) If the opponent resigns;
 - 3) If the opponent runs out of time, provided the following conditions are met:
To claim a win on time, a player must stop both clocks and notify a referee. To win on time, a player must have mating material and time remaining on their clock. If both flags are fallen, the game is drawn. Claiming a win on time is invalid after a checkmate or stalemate has been played, or after a player has resigned or agreed to a draw.

CHESS CHALLENGE RULES

DRAWN GAMES

- ▶ A game is drawn:
 - 1) By stalemate;
 - 2) By agreement of the players during the game;
 - 3) If the same position is repeated three times and a player claims the draw on their own turn before moving. A game score may be required to support the claim;
 - 4) If fifty moves are made by each player without a capture or a pawn move and a player claims the draw on their own turn before moving. A game score may be required to support the claim;
 - 5) If a player has insufficient mating material (lone K, only K+B, or only K+N) and the opponent runs out of time.

Claiming a draw in a position that "cannot be won by normal means" is not allowed with the 5 second delay time control.

ODDS AND ENDS

- ▶ Players are not required to write down their moves.
- ▶ If a player has any questions concerning the rules, they may raise their hand and talk to a referee, in the language of their choice (French or English). In case of any dispute or claim, stop the clocks and summon a referee. Any decision by a referee may be appealed, if done immediately, to the chief tournament director (Jeff Coakley). The decision of the chief tournament director is final.
- ▶ Only the two players in a game may make claims concerning their game. For example, players may not call a fallen flag or touch move in someone else's game. One exception to this rule is that referees may point out illegal moves, but only when both players have at least 5 minutes remaining (Referees may not call fallen flags or touch move).
- ▶ It is forbidden to distract or annoy the opponent in any way whatsoever. This includes talking and repeatedly offering a draw.
- ▶ Spectators (including parents and coaches) are not allowed in the playing area. Players may only leave the playing area during a game with the permission of a referee. Players may not speak with spectators during their game, even if they are permitted to leave the playing area. When a game is completed, the players become spectators and must leave the playing area. Spectators should remain quiet and not interfere in any game.
- ▶ Cell phones must be turned off in the playing area while games are in progress. Players and referees may not receive calls or text messages. Spectators in the playing hall should have their ringers turned off.
- ▶ Good sportsmanship is expected of all players and will make the event a more enjoyable experience for everyone involved. Shaking hands with your opponent before and after a game is customary. Players are encouraged to exchange provincial pins before the start of the game.

RÈGLES DU DÉFI NATIONAL

Sauf pour les règles qui suivent, le Défi Échiquéen National se joue selon les règles des semi-rapides de la FIDE (Fédération Internationale Des Échecs).

PIÈCE TOUCHÉE

- ▶ La règle de la pièce touchée s'applique à tous les niveaux.
- ▶ Pour roquer, on doit déplacer le Roi en premier puis la Tour. Les joueurs fautifs recevront un avertissement pour la première infraction à cette règle. Par la suite, si la Tour est touchée avant le Roi, le roque ne sera pas permis et on devra jouer la Tour (si elle a un coup légal possible).

CADRANS

- ▶ Les cadrans seront utilisés pour toutes les parties de la quatrième année en montant. La cadence est de 25 minutes à chaque joueur pour mater plus 5 secondes de délais par coup. Les horloges seront fournies.
- ▶ Pour les 1ère à 3e année, nous mettrons un cadran après 40 minutes de jeu. Les cadrans seront ajustés à 10 minutes avec 5 secondes d'incrément. Si les deux joueurs acceptent, un cadran pourra être utilisé dès le début de la partie. L'arbitre en chef peut, à sa discrétion, mettre une horloge sur un jeu à tout moment s'il apparaît qu'un des deux joueurs ralentit la partie ou utilise une quantité excessive de temps.
- ▶ Les joueurs doivent faire leur coup puis presser le cadran avec la même main. Les cadrans ne doivent pas être soulevés ou déplacés durant la partie. Les organisateurs détermineront de quel côté de l'échiquier seront placés les cadrans.

IRRÉGULARITÉS

- ▶ En cas de violation des règles ou d'irrégularités (coup illégal, position illégale), les joueurs doivent arrêter le cadran et aviser l'arbitre immédiatement. Il ne faut pas jouer un autre coup ou encore moins attendre que la partie soit terminée pour faire une réclamation. Une fois la partie terminée, la plupart des réclamations sont non valides.

PARTIES GAGNÉES

- ▶ Une partie se gagne:
 - 1) Par un échec et mat;
 - 2) Si l'adversaire abandonne;
 - 3) Si l'adversaire a épuisé tout son temps et que les conditions suivantes s'appliquent: Pour gagner au temps, un joueur doit arrêter les deux cadrans et avertir l'arbitre. Pour gagner au temps, un joueur doit avoir le matériel nécessaire pour mater et avoir du temps encore à son cadran. Si les deux drapeaux sont tombés, la partie est nulle. Une réclamation pour le temps est non recevable après un échec et mat ou un pat ou après qu'un joueur ait abandonné ou ait accepté une nulle.

RÈGLES DU DÉFI NATIONAL

PARTIES NULLES

- ▶ La partie est nulle:
 - 1) Par un pat;
 - 2) Par entente entre les deux joueurs durant la partie;
 - 3) Si la même position se répète trois fois et que le joueur réclame la nulle avant de jouer un coup. Une feuille de partie est requise pour faire cette réclamation;
 - 4) Si cinquante coups ont été faits sans qu'aucun des joueurs n'aient fait de capture ni avancer un pion, un joueur peut réclamer la nulle avant de jouer un coup. Une feuille de partie est requise pour faire cette réclamation;
 - 5) S'il y a insuffisance de matériel (Roi seul ou Roi et Fou ou encore Roi et Cavalier) et que l'adversaire tombe au temps.

Réclamer une nulle dans une position qui "ne peut être gagnée dans des conditions normales" n'est pas permis lorsqu'il y a un temps de contrôle de 5 secondes d'incrémentation.

DIVERS

- ▶ Les joueurs ne sont pas tenus d'écrire la partie.
- ▶ Si un joueur a des questions concernant les règlements, il doit lever la main et parler à l'arbitre dans la langue de son choix (anglais ou français). En cas de litige ou de réclamation, arrêter le cadran puis communiquer avec l'arbitre. On peut faire appel de toute décision d'un arbitre, si c'est fait immédiatement, à l'arbitre en chef (Jeff Coakley, directeur du tournoi). La décision de l'arbitre en chef est finale.
- ▶ Seuls les deux joueurs peuvent faire une réclamation concernant leur partie. Par exemple, les joueurs ne peuvent signaler un drapeau tombé ou un coup illégal qui survient dans une partie autre que la leur. Une exception cependant est faite à cette règle concernant les arbitres qui peuvent signaler un coup illégal seulement si les deux joueurs ont plus de cinq minutes chacun au cadran. (Les arbitres ne peuvent signaler la chute d'un drapeau ou encore une pièce touchée.)
- ▶ Il est interdit de distraire ou déranger un adversaire de quelques façons que ce soient. Ceci inclut de parler ou de répéter une offre de nulle.
- ▶ Les spectateurs (parents ou entraîneurs) ne sont pas admis dans l'aire de jeu. Les joueurs peuvent quitter l'aire de jeu qu'avec la permission de l'arbitre. Il n'est pas permis aux joueurs de parler avec les spectateurs durant leur partie, même s'ils ont eu la permission de quitter l'aire de jeu. Quand une partie est complétée, les joueurs seront considérés comme des spectateurs et doivent quitter l'aire de jeu. Les spectateurs doivent garder silence et ne pas interférer dans aucune partie.
- ▶ Les téléphones cellulaires doivent être désactivés dans l'aire de jeu alors que les parties sont en cours. Les joueurs et les arbitres ne peuvent pas recevoir d'appels ou de messages texte. Les spectateurs dans la salle de jeu devraient éteindre leur sonneries.
- ▶ Nous attendons de la part des joueurs d'avoir une attitude sportive afin de faire du tournoi une expérience enrichissante pour tous. Il est recommandé de donner la main à l'adversaire avant et après la partie. Nous encourageons l'échange des épinglettes au début de la partie.

PARTICIPANTS

NEWFOUNDLAND & LABRADOR TERRE-NEUVE ET LABRADOR

1	Brett Russell	586	St. John's
2	Brendan Porter-Carter	649	St. John's
3	Nicholas Coady	920	St. John's
4	Spenser Delaney	795	St. John's
5	Paul Andersen *	1140	St. John's
6	Christopher Qiu *	1361	St. John's
7	Matthew Bendzsa *	1404	St. John's
8	Alexander Ramos	1092	Mount Pearl
9	Justin Drover *	1402	St. John's
10	Michael Dawson *	1458	St. John's
11	Jeffrey Dawson *	1347	St. John's
12	Devin Grant *	1336	St. John's

Provincial Coordinator / Coordonnateur provincial: Chris Dawson
Team Captain / Capitaine de l'équipe: Chris Dawson

PRINCE EDWARD ISLAND ÎLE-DU-PRINCE-ÉDOUARD

1	Jeremy Norman	757	Charlottetown
2	Ian Kerr *	714	Charlottetown
3	Joshua Dow	548	Charlottetown
4	Bradley Norman *	760	Charlottetown
5	David McClarty	1053	West St. Peters
6	Amirarsalan Rahimian	882	Charlottetown
7	Iain Crowell *	1165	Charlottetown
8	Ryan Doucette *	998	Charlottetown
9	Aaron Rainnie *	1209	DeSable
10	Alexandre Perry *	842	Charlottetown
11	Joshua Ranni	867	Kensington
12	Michael Harrison	1136	Kensington

Provincial Coordinator / Coordonnateur provincial: Jan Giles
Team Captain / Capitaine de l'équipe: Aaron Cooper

* previous year champion / champion l'année précédente

PARTICIPANTS

NOVA SCOTIA NOUVELLE-ÉCOSSE

1	Kevin Li	611	Halifax
2	Kyle Woodworth	575	Berwick
3	Lucas Dorrance *	1143	Cambridge
4	Borna Baradaran Noveiri	647	Bedford
5	Andrew Kieft	996	Dartmouth
6	Adam Dorrance *	262	Cambridge
7	Jeffrey Wang *	972	Halifax
8	Pouya Baradaran Noveiri	1047	Bedford
9	Fred Lu *	1212	Halifax
10	Florent Herbinger	1360	Halifax
11	Glen Koshi	1129	Halifax
12	Jasmine Du *	1361	Halifax

Provincial Coordinator / Coordonnateur provincial: Stirling Dorrance
Team Coordinator / Coordonnateur de l'équipe: Michael Kieft

NEW BRUNSWICK NOUVEAU-BRUNSWICK

1	Simon Latour	490	Campbelton
2	Ethan Pearson	557	Frédéricton
3	Étienne Saint-Aubin	656	Dieppe
4	Alexandre Robichaud *	1116	Moncton
5	Nathaniel Schrader *	1019	Moncton
6	Xinyu (Bob) Feng *	930	Moncton
7	Nicolas Robichaud	1023	Moncton
8	Dominic Drapeau	801	Ballmoral
9	Logan LaPlace *	1056	Moncton
10	Liam Keith-Jacques *	1840	Sussex
11	Jason Manley *	1840	Moncton
12	Mathieu-Olivier Bélanger *	1043	Campbelton

Provincial Coordinator / Coordonnateur provincial: Ghislaine Johnson
Team Captains / Capitaines de l'équipe: Justin Deveau & Elias Oussedik

* previous year champion / champion l'année précédente

PARTICIPANTS

QUÉBEC

1	William Lai	934	Montreal
2	Run Kun Fan *	1071	Montreal
3	Evan Zhang	1363	Brossard
4	Kelly Wang *	1501	Pointe-Claire
5	Olivier Kenta Chikku-Ratté	1697	Montreal
6	Mike Brichko *	1513	Pierrefonds
7	Qi You Wu	1640	Saint-Laurent
8	Forest Guo	1570	Sherbrooke
9	Nikita Kraiouchkine *	2303	Granby
10	Émile Trottier	1636	Outremont
11	Mathieu Poulin *	1769	Outremont
12	Marc-André Deschênes	1677	Rimouski

Provincial Coordinator / Coordonnateur provincial: Hugues Leclair
Team Captain / Capitaine de l'équipe: Lefong Hua

ONTARIO

1	Frank Wang	1079	Mississauga
2	Yue Tong Zhao *	1248	Stouffville
3	Kevin Wan	1287	Ottawa
4	Joseph Bellissimo	1729	Toronto
5	Razvan Preotu	1304	Burlington
6	Jackie Peng	1479	Richmond Hill
7	James Fu	1654	Scarborough
8	Zi Yi (Joey) Qin *	2324	Nepean
9	Simon Gladstone	1748	Thornhill
10	Arthur Calugar *	2363	Toronto
11	Lloyd Mai	2330	Ottawa
12	Shiyam Thavandiran *	2504	Scarborough

Provincial Coordinator / Coordonnateur provincial: Leslie Armstrong
Team Captain / Capitaine de l'équipe: Leslie Armstrong

* previous year champion / champion l'année précédente

PARTICIPANTS

MANITOBA

1	Amirkhan Mukhamdshin	536	Winnipeg
2	Theo Wolchock *	1101	Winnipeg
3	Ethan Lin *	1084	Winnipeg
4	Justin Villeneuve	972	Winnipeg
5	Justin Lin *	1262	Winnipeg
6	Julian Burtniak	895	Winnipeg
7	Henry Li	840	Winnipeg
8	Leah Green	1026	Winnipeg
9	Devon Li	1092	Winnipeg
10	Aaron Green *	1766	Winnipeg
11	Igal Raihman *	1727	Winnipeg
12	Daniel Oberton *	1786	Winnipeg

Provincial Coordinator / Coordonnateur provincial: Peter Henson
Team Captain / Capitaine de l'équipe: Jeremy Piché

SASKATCHEWAN

1	Daniel Wei	648	Saskatoon
2	Sheldon Desjarlais	282	Saskatoon
3	Fraser McLeod *	887	Saskatoon
4	Avram Tcherni *	881	Regina
5	Daniel Zhou *	1063	Saskatoon
6	Emerich Bartha	843	Saskatoon
7	Jason Xiao	1111	Saskatoon
8	Nigel Reynoldson *	1123	Saskatoon
9	Maegan Krajewski	923	Regina
10	Joshua Timm *	1259	Nipawin
11	Bryton Leason	739	Hudson Bay
12	William Van Der Kamp	1137	Saskatoon

Provincial Coordinator / Coordonnateur provincial: Donald L. MacKinnon
Team Captain / Capitaine de l'équipe: Donald L. MacKinnon

* previous year champion / champion l'année précédente

PARTICIPANTS

ALBERTA

1	Kaining Lin	1383	Edmonton
2	Patrick Angelo Tolentino	969	Calgary
3	Ian McCullough	1423	Sherwood Park
4	Jamil Kassam *	1563	Edmonton
5	Diwen Shi	1604	Calgary
6	Dennis Situ	1563	Edmonton
7	Yuekai Wang *	1716	Calgary
8	Nicka Kalaydina *	1683	Calgary
9	David Zhang *	1971	Calgary
10	David Miller	1343	Grande Prairie
11	Yaroslav Babich *	1465	Calgary
12	Ryan Lacy	1665	Edmonton

Provincial Coordinator / Coordonnateur provincial: Bruce Thomas

Team Captains / Capitaines de l'équipe: Rob McCullough & Angelo Tolentino

BRITISH COLUMBIA COLOMBIE-BRITANNIQUE

1	Luke Pulfer	748	Surrey
2	Joshua Doknjas	1004	Surrey
3	Jing Zhi (Edwin) Xu *	948	Coquitlam
4	Jonah Lee *	1412	Richmond
5	Janak Awatramani	1572	Vancouver
6	Jeremy Hui	1478	Burnaby
7	Ryan Lo	1520	Richmond
8	Tanraj Sohal *	2000	Surrey
9	Willem Kuun	768	Bowser
10	Jeff Anthony DeGuzman *	1302	Burnaby
11	Loren Laceste	1548	North Vancouver
12	Elliot Raymer *	1584	Victoria

Provincial Coordinator / Coordonnateur provincial: Ken Jensen

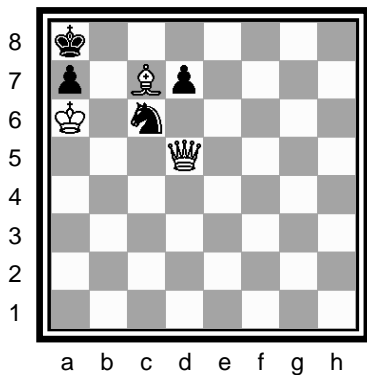
Team Captain / Capitaine de l'équipe: Glen Lee

* previous year champion / champion l'année précédente

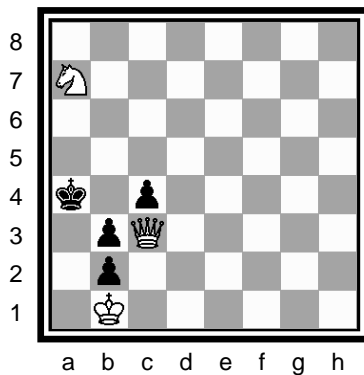
MATE IN 2 / MAT EN 2

White checkmates Black in two moves.
Les Blancs matent les Noirs en deux coups.

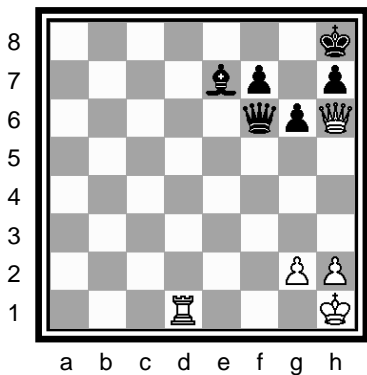
1



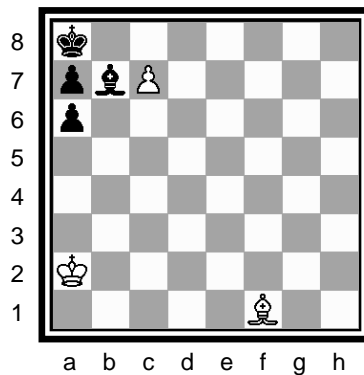
2



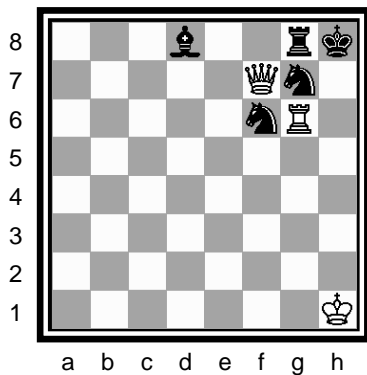
3



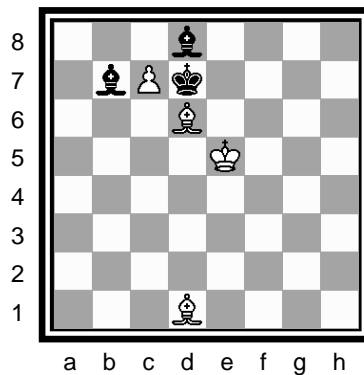
4



5



6



Solutions at page 34 / Solutions à la page 34

2010 North American Youth Championship

August 16-19, 2010
UQAM Sports Center,
Montreal (QC)

The Chess'n Math Association (CMA), the Chess Federation of Canada (CFC) and the World Chess Federation (FIDE) are pleased to invite you to take part in the 6th Annual North American Youth Championship. This is the first time the event is being held in Canada.

The event is open to players from Mexico, the United States, Cuba, Haiti, Bermuda and Canada. It will be FIDE, CFC and CMA rated. The top boy and the top girl in each section will qualify to participate in the 2011 Pan-American Youth Festival. Accommodations and meals will be provided to these players at no cost. The top player in each section will receive the FIDE Candidate Master Title which will be officially approved at the next Titles and Rules meeting.

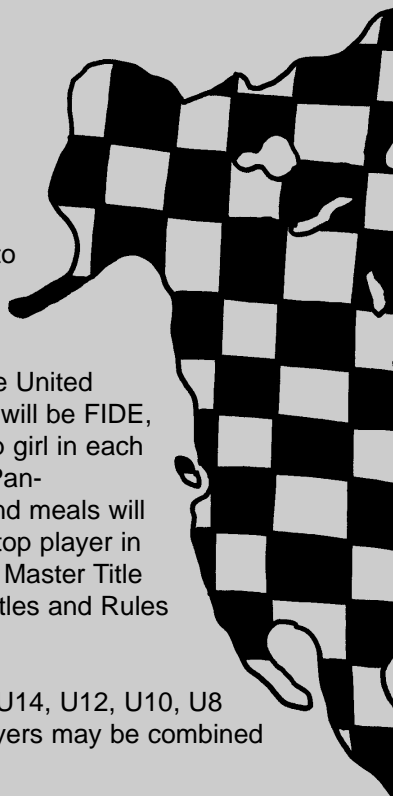
Sections (age as of Jan 1, 2010): U18, U16, U14, U12, U10, U8 Open and girls. Sections with less than 8 players may be combined at Tournament Director's discretion.

Format: 7 Rounds, Swiss system

Time Control: Game 90 minutes plus 30 seconds increment.


SPECIAL CHAMPIONSHIP DAY CAMP IS AVAILABLE

Visit our Website at www.chess-math.org



Championnat jeunesse Nord-américain 2010

**Du 16 au 19 août 2010
Au Centre sportif de l'UQAM,
Montréal (QC)**



L'Association Échecs et Maths (AEM), la Fédération Canadienne des Échecs (FCE) et la Fédération internationale des échecs (FIDE) sont fiers de vous inviter à participer au 6ème Championnat jeunesse nord-américain annuel qui se tiendra pour la première fois au Canada. L'événement est ouvert aux joueurs du Mexique, des États-Unis, de Cuba, d'Haïti, des Bermudes et du Canada et sera coté FIDE, FCE et AEM. Le gagnant et la gagnante de chaque section se qualifieront pour participer au Festival jeunesse panaméricain de 2011. L'hébergement et les repas seront offerts gracieusement à ces joueurs. Ils recevront également le titre de candidat maître FIDE qui sera officiellement approuvé au congrès FIDE suivant.

Sections (âge au 1er janvier 2010) : Moins de 8 ans, moins de 10 ans, moins de 12 ans, moins de 14 ans, moins de 16 ans et moins de 18 ans pour les sections ouvertes et filles. Les sections ayant moins de 8 joueurs seront combinées à la discrétion du Directeur de tournoi.

Format : Système suisse de 7 rondes

Cadence de jeu : 90 minutes avec 30 secondes d'incrément.

Camp de jour spécial pour le championnat est offert.

Visitez notre site internet à www.echecs.org

THE FIRST 21 YEARS

- 1989 Ottawa
- 1990 Ottawa
- 1991 Montreal
- 1992 Montreal
- 1993 Edmonton
- 1994 St. John's
- 1995 Toronto
- 1996 Fredericton
- 1997 Montreal
- 1998 Winnipeg
- 1999 Summerside
- 2000 Calgary
- 2001 Toronto
- 2002 St. John's
- 2003 Montreal
- 2004 Winnipeg
- 2005 Ottawa
- 2006 Moncton
- 2007 Quebec City
- 2008 Edmonton
- 2009 Toronto



Quebec has been team champion 8 times, including the first 6 years. They also won in 1997 and 2009. They came in second place 12 times, and finished third in 2000.

Ontario has placed first 13 of the last 15 years. Earlier, they were second 5 times and third 3 times (1991-1993).

British Columbia has come in second place 4 times (1991-1993, 2000) and third 12 times (1990, 1994-1999, 2001, 2005, 2007-09).

Alberta has placed fourth 12 times and fifth 5 times (1994-96, 2005-06). They finished in third place in 2003, 2004 and 2005!

Manitoba was third in 2002 and 2006, fourth in 2003 and 2005, and fifth in 1990-91, 2001, 2004 and 2007-09.

New Brunswick came fifth 4 times (1992, 1998-2000) and sixth 12 times. In 1989 they finished in third place!

Nova Scotia came in sixth place in 2005, 2007 and 2008. They came seventh 5 times.

Newfoundland has placed fourth 3 times (1994-1996) and fifth 3 times.

Saskatchewan placed sixth in 1998, and seventh in 1997, 2000, 2004.

Prince Edward Island had its finest moment in 1993 when they came in seventh place.

LES 21 PREMIÈRES ANNÉES

- 1989 Ottawa
- 1990 Ottawa
- 1991 Montréal
- 1992 Montréal
- 1993 Edmonton
- 1994 St. John's
- 1995 Toronto
- 1996 Frédéricton
- 1997 Montréal
- 1998 Winnipeg
- 1999 Summerside
- 2000 Calgary
- 2001 Toronto
- 2002 St. John's
- 2003 Montréal
- 2004 Winnipeg
- 2005 Ottawa
- 2006 Moncton
- 2007 Québec
- 2008 Edmonton
- 2009 Toronto



Le **Québec** a été l'équipe championne 8 fois dont les 6 premières années. Il on gagné également en 1997 et 2009. Le Québec a terminé en 2e place à 12 reprises et en 3e place en 2000.

Ontario : Ils ont gagné 13 fois lors des 15 dernières années. Ils ont obtenu la 2e place en 5 occasions et la 3e place à 3 reprises (1991-1993).

Colombie-Britannique : Leur équipe a fini en second 4 fois (1991-1993 et en 2000). À 12 occasions, ils ont terminé au 3e rang (1990, 1994-1999, 2001, 2005 et en 2007-09).

L'**Alberta** a obtenu la la 4e place en 12 occasions et la 5e place à 5 reprises (1994-96, 2005-06). Ils ont terminé en 3e place en 2003-2004, 2005!

Le **Manitoba** a terminé, pour sa part, en 3e place en 2002 et 2006, 4e en 2003 et 2005, et 5e en 1990-91, 2001, 2004 et 2007-09.

Nouveau-Brunswick : Ils ont pris la 5e place à 4 reprises (1992, 1998-2000) et également la 6e place en 12 occasions. Leur équipe s'est classé en 3e place en 1989!

Nouvelle-Écosse : Les meilleurs résultats de cette province furent 6e en 2005, 2007 et 2008. Elle obtient la 7e place à 5 occasions.

Terre-Neuve : A pris la 4e place à 3 reprises (1994-1996) et également la 5e place en 3 occasions.

Saskatchewan s'est placé 6e en 1998 et 7e en 1997, 2000 et 2004.

L'**Île-du-Prince-Édouard** : C'est en 1993 qu'elle a connu ses meilleurs moments avec une 7e place.

1989 OTTAWA, ON

Provincial Standings Classement par province			Canadian Champions - Champions Canadiens		
1st / 1 ^{er}	QC	90.5 / 108	Grade 1 / 1 ^{ère} année	Lefong Hua	QC
2nd / 2 ^e	ON	81.5	Grade 2 / 2 ^e année	Victor Chernoff	QC
3rd / 3 ^e	NB	66.0	Grade 3 / 3 ^e année	Laurent Gascon	QC
4th / 4 ^e	BC	62.5	Grade 4 / 4 ^e année	Anthony Castillo	QC
5th / 5 ^e	NL	51.5	Grade 5 / 5 ^e année	Daniel Williams	ON
6th / 6 ^e	MB	49.5	Grade 6 / 6 ^e année	Nicolas Soudre	QC
7th / 7 ^e	AB	45.0	Grade 7 / Sec. I	Alexandre Marcil	QC
8th / 8 ^e	NS	42.5	Grade 8 / Sec. II	Martin Glass	QC
9th / 9 ^e	SK	33.5	Grade 9 / Sec. III	Adam Littke	ON
10th / 10 ^e	PE	32.5	Grade 10 / Sec. IV	Leonard Morrissey	NL
11th / 11 ^e	NW	06.0	Grade 11 / Sec. V	Nicolas Arsenault	QC
			Grade 12 / CEGEP I	Jonathan MacDonald	NB

Most Valuable Player /Joueur le plus utile: Shane Taylor, PE
 Outstanding Contribution Award
 Prix pour contribution exceptionnelle: Ron Reed, ON
 Tournament Director / Directeur du Tournoi: Jonathan Berry

1990 OTTAWA, ON

Provincial Standings Classement par province			Canadian Champions - Champions Canadiens		
1st / 1 ^{er}	QC	89.0 / 108	Grade 1 / 1 ^{ère} année	Andrew Ho	BC
2nd / 2 ^e	ON	75.5	Grade 2 / 2 ^e année	Lefong Hua	QC
3rd / 3 ^e	BC	74.0	Grade 3 / 3 ^e année	Erez Davy	ON
4th / 4 ^e	AB	53.5	Grade 4 / 4 ^e année	Jonathan Beer	ON
5th / 5 ^e	MB	51.0	Grade 5 / 5 ^e année	Anthony Castillo	QC
6th / 6 ^e	NB	51.0	Grade 6 / 6 ^e année	J.-F. Gratton	QC
7th / 7 ^e	NL	48.0	Grade 7 / Sec. I	Radu Butan	ON
8th / 8 ^e	SK	38.0	Grade 8 / Sec. II	Alexandre Marcil	QC
9th / 9 ^e	NS	33.0	Grade 9 / Sec. III	Martin Glass	QC
10th / 10 ^e	PE	27.0	Grade 10 / Sec. IV	Luc Tran	QC
			Grade 11 / Sec. V	Leonard Morrissey	NL
			Grade 12 / CEGEP I	Thanh-Nha Duong	QC

Most Valuable Player /Joueur le plus utile: Timothy England, PE
 Outstanding Contribution Award
 Prix pour contribution exceptionnelle: David Smith, QC
 Tournament Director / Directeur du Tournoi: David Smith

Abbreviation/Abréviations : AB (Alberta), BC (British Columbia/Colombie-Britannique), MB (Manitoba), NB (New Brunswick/Nouveau-Brunswick), NL (Newfoundland & Labrador/Terre-Neuve), NS (Nova Scotia/Nouvelle-Écosse), NW (Northwest Territories/Territoires du Nord-Ouest), ON (Ontario), PE (Prince Edward Island/Ile-du-Prince-Édouard), QC (Quebec/Québec), SK (Saskatchewan).

1991 MONTRÉAL, QC

Provincial Standings Classement par province			Canadian Champions - Champions Canadiens		
1 st / 1 ^{er}	QC	73.5 /90	Grade 1 / 1 ^{ère} année	Jonathan Gottlieb	QC
2 nd / 2 ^e	BC	66.5	Grade 2 / 2 ^e année	Andrew Ho	BC
3 rd / 3 ^e	ON	64.5	Grade 3 / 3 ^e année	Roman Golts	ON
4 th / 4 ^e	AB	53.0	Grade 4 / 4 ^e année	Erez Davy	ON
5 th / 5 ^e	MB	47.5	Grade 5 / 5 ^e année	Darryl Kong	BC
6 th / 6 ^e	NB	39.5	Grade 6 / 6 ^e année	Anthony Castillo	QC
7 th / 7 ^e	ANL	29.0	Grade 7 / Sec. I	Matthew Grabove	NB
8 th / 8 ^e	NS	28.0	Grade 8 / Sec. II	Nicolas Soudre	QC
9 th / 9 ^e	PE	24.5	Gr. 9-10 / Sec. III-IV	Howard Wu	BC
10 th / 10 ^e	SK	24.0	Gr. 11-12 /V-CEGEP	Peter Olszewski	ON

Grades 9 & 10 as well as 11 & 12 were combined. Sec. III et IV ainsi que Sec. V et CEGEP I ont été combinés.

Most Valuable Player /Joueur le plus utile: Jeff Huang, SK
 Outstanding Contribution Award
 Prix pour contribution exceptionnelle: Laurence Beaulieu, NB
 Tournament Director / Directeur du Tournoi: David Smith

1992 MONTRÉAL, QC

Provincial Standings Classement par province			Canadian Champions - Champions Canadiens		
1 st / 1 ^{er}	QC	88.0 /108	Grade 1 / 1 ^{ère} année	Gerard O'Reilley	AB
2 nd / 2 ^e	BC	79.0	Grade 2 / 2 ^e année	Jonathan Gottlieb	QC
3 rd / 3 ^e	ON	76.5	Grade 3 / 3 ^e année	Andrew Ho	BC
4 th / 4 ^e	AB	61.0	Grade 4 / 4 ^e année	Lefong Hua	ON
5 th / 5 ^e	NB	55.5	Grade 5 / 5 ^e année	Alfred Pechisker	BC
6 th / 6 ^e	MB	40.5	Grade 6 / 6 ^e année	Joel Gaucher	SK
7 th / 7 ^e	NL	37.5	Grade 7 / Sec. I	Anthony Castillo	QC
8 th / 8 ^e	NS	36.5	Grade 8 / Sec. II	Uma Casinathan	ON
9 th / 9 ^e	PE	36.0	Grade 9 / Sec. III	Radu Butan	ON
10 th / 10 ^e	SK	29.5	Grade 10 / Sec. IV	Eric Beaulieu	QC
			Grade 11 / Sec. V	Martin Glass	QC
			Grade 12 / CEGEP I	Pascal Bergeron	QC

Most Valuable Player /Joueur le plus utile: Joel Gaucher, SK
 Outstanding Contribution Award
 Prix pour contribution exceptionnelle: Les Bunning, ON
 Tournament Director / Directeur du Tournoi: David Smith

Abbreviation/Abréviations : AB (Alberta), BC (British Columbia/Colombie-Britannique), MB (Manitoba), NB (New Brunswick/Nouveau-Brunswick), NL (Newfoundland & Labrador/Terre-Neuve), NS (Nova Scotia/Nouvelle-Écosse), ON (Ontario), PE (Prince Edward Island/Île-du-Prince-Édouard), QC (Quebec/Québec), SK (Saskatchewan).

1993 EDMONTON, AB

Provincial Standings Classement par province			Canadian Champions - Champions Canadiens		
1st / 1 ^{er}	QC	90.0 / 108	Grade 1 / 1 ^{ère} année	Scott Roebuck	BC
2nd / 2 ^e	BC	79.0	Grade 2 / 2 ^e année	Gerard O'Reilly	AB
3rd / 3 ^e	ON	76.0	Grade 3 / 3 ^e année	Stephen Glinert	ON
4th / 4 ^e	AB	56.0	Grade 4 / 4 ^e année	Andrew Ho	BC
5th / 5 ^e	NL	50.0	Grade 5 / 5 ^e année	Lefong Hua	QC
6th / 6 ^e	NB	48.0	Grade 6 / 6 ^e année	Shahin Mohamad Nabi	BC
7th / 7 ^e	PE	47.5	Grade 7 / Sec. I	Darryl Kong	BC
8th / 8 ^e	MB	43.5	Grade 8 / Sec. II	Anthony Castillo	QC
9th / 9 ^e	SK	30.5	Grade 9 / Sec. III	Marc-André Fortier	QC
10th / 10 ^e	NS	18.5	Grade 10 / Sec. IV	Radu Butan	ON
			Grade 11 / Sec. V	Félix Leriche	QC
			Grade 12 / CEGEP I	Howard Wu	BC

Most Valuable Player /Joueur le plus utile:

Kelly Huang, SK

Outstanding Contribution Award

Prix pour contribution exceptionnelle:

Phyliss Flower & Ford Wong, AB

Tournament Director / Directeur du Tournoi:

Jim Daniluk

1994 ST. JOHN'S, NL

Provincial Standings Classement par province			Canadian Champions - Champions Canadiens		
1st / 1 ^{er}	QC	95.0 / 108	Grade 1 / 1 ^{ère} année	Tristan Ledent	QC
2nd / 2 ^e	ON	88.5	Grade 2 / 2 ^e année	Lethyn Hua	QC
3rd / 3 ^e	BC	65.5	Grade 3 / 3 ^e année	Samuel Wong	BC
4th / 4 ^e	NL	61.0	Grade 4 / 4 ^e année	Kenny Vezina	BC
5th / 5 ^e	AB	48.5	Grade 5 / 5 ^e année	Pascal Charbonneau	QC
6th / 6 ^e	NB	46.0	Grade 6 / 6 ^e année	Roman Golts	ON
7th / 7 ^e	MB	40.0	Grade 7 / Sec. I	Eugene Cormos	QC
8th / 8 ^e	SK	36.0	Grade 8 / Sec. II	Barvyr Mirican	QC
9th / 9 ^e	PE	35.5	Grade 9 / Sec. III	Anthony Castillo	QC
10th / 10 ^e	NS	24.0	Grade 10 / Sec. IV	Uma Casinathan	ON
			Grade 11 / Sec. V	Tom Samson	ON
			Grade 12 / CEGEP I	Félix Leriche	QC

Most Valuable Player /Joueur le plus utile:

Ed Urquhart, NS

Outstanding Contribution Award

Prix pour contribution exceptionnelle:

James Dinn, NL

Tournament Director / Directeur du Tournoi:

James Dinn

Abbreviation/Abréviations : AB (Alberta), BC (British Columbia/Colombie-Britannique), MB (Manitoba), NB (New Brunswick/Nouveau-Brunswick), NL (Newfoundland & Labrador/Terre-Neuve), NS (Nova Scotia/Nouveau-Écosse), ON (Ontario), PE (Prince Edward Island/Ile-du-Prince-Édouard), QC (Quebec/Québec), SK (Saskatchewan).

1995 TORONTO, ON

Provincial Standings Classement par province			Canadian Champions - Champions Canadiens		
1 st / 1 ^{er}	ON	84.0 / 108	Grade 1 / 1 ^{ère} année	Sebastian Predescu	ON
2 nd / 2 ^e	QC	83.0	Grade 2 / 2 ^e année	Stephen Hazeltine	AB
3 rd / 3 ^e	BC	61.0	Grade 3 / 3 ^e année	Lethyn Hua	QC
4 th / 4 ^e	NL	55.0	Grade 4 / 4 ^e année	Kelly Huang	SK
5 th / 5 ^e	AB	53.5	Grade 5 / 5 ^e année	Stephen Glinert	ON
6 th / 6 ^e	NB	50.5	Grade 6 / 6 ^e année	Pascal Charbonneau	QC
7 th / 7 ^e	MB	47.5	Grade 7 / Sec. I	Lefong Hua	QC
8 th / 8 ^e	PE	40.5	Grade 8 / Sec. II	Alfred Pechisker	BC
9 th / 9 ^e	SK	33.0	Grade 9 / Sec. III	Warren Dutton	ON
10 th / 10 ^e	NS	32.0	Grade 10 / Sec. IV	Anthony Castillo	QC
			Grade 11 / Sec. V	Vu-Loc Nguyen	QC
			Grade 12 / CEGEP I	Tom Samson	ON

Most Valuable Player /Joueur le plus utile:

Kelly Huang, SK

Outstanding Contribution Award

Prix pour contribution exceptionnelle:

Roger Fisher, ON

Tournament Director / Directeur du Tournoi:

Jeff Coakley

1996 FREDERICTON, NB

Provincial Standings Classement par province			Canadian Champions - Champions Canadiens		
1 st / 1 ^{er}	ON	94.5 / 108	Grade 1 / 1 ^{ère} année	Nigel Sharp	AB
2 nd / 2 ^e	QC	88.0	Grade 2 / 2 ^e année	Sebastian Predescu	ON
3 rd / 3 ^e	BC	59.5	Grade 3 / 3 ^e année	Michael Buscar	ON
4 th / 4 ^e	NL	56.0	Grade 4 / 4 ^e année	Ryan Brown	QC
5 th / 5 ^e	AB	46.0	Grade 5 / 5 ^e année	Espen Sodha	NL
6 th / 6 ^e	NB	44.0	Grade 6 / 6 ^e année	Stephen Glinert	ON
7 th / 7 ^e	MB	42.0	Grade 7 / Sec. I	Pascal Charbonneau	QC
8 th / 8 ^e	SK	39.0	Grade 8 / Sec. II	Lefong Hua	QC
9 th / 9 ^e	PE	38.5	Grade 9 / Sec. III	Igor Zugic	ON
10 th / 10 ^e	NS	32.5	Grade 10 / Sec. IV	Andrew Peredun	ON
			Grade 11 / Sec. V	Meng Lou	ON
			Grade 12 / CEGEP I	Justin Gulati	PE

Most Valuable Player /Joueur le plus utile:

Justin Gulati, PE

Outstanding Contribution Award

Prix pour contribution exceptionnelle:

Laurence Beaulieu, NB

Tournament Director / Directeur du Tournoi:

Jeff Coakley

1997 MONTRÉAL, QC

Provincial Standings Classement par province			Canadian Champions - Champions Canadiens		
1st / 1 ^{er}	QC	91.0 / 108	Grade 1 / 1 ^{ère} année	Nigel Sharp	AB
2nd / 2 ^e	ON	83.0	Grade 2 / 2 ^e année	Jean-Philippe Mathieu	QC
3rd / 3 ^e	BC	68.5	Grade 3 / 3 ^e année	C. Ouellet-Léveillé	QC
4th / 4 ^e	AB	62.0	Grade 4 / 4 ^e année	Stephen Hazeltine	AB
5th / 5 ^e	NL	46.0	Grade 5 / 5 ^e année	Haoyuan Wang	ON
6th / 6 ^e	NB	44.5	Grade 6 / 6 ^e année	Viktor Zambo	ON
7th / 7 ^e	SK	42.5	Grade 7 / Sec. I	Marc-A. Laframboise	QC
8th / 8 ^e	MB	42.5	Grade 8 / Sec. II	Stefanie Chu	ON
9th / 9 ^e	PE	30.5	Grade 9 / Sec. III	Roman Golts	ON
10th / 10 ^e	NS	29.5	Grade 10 / Sec. IV	Igor Zugic	ON
			Grade 11 / Sec. V	Andrew Ho	BC
			Grade 12 / CEGEP I	Martin Oberrauch	AB

Most Valuable Player /Joueur le plus utile: Tyler Reddy, NS

Outstanding Contribution Award

Prix pour contribution exceptionnelle: Harry Huston, ON

Tournament Director / Directeur du Tournoi: Jonathan Berry

1998 WINNIPEG, MB

Provincial Standings Classement par province			Canadian Champions - Champions Canadiens		
1st / 1 ^{er}	ON	85.5 / 108	Grade 1 / 1 ^{ère} année	Nathan Chow	BC
2nd / 2 ^e	QC	81.5	Grade 2 / 2 ^e année	Aaron Rodriguez	QC
3rd / 3 ^e	BC	68.5	Grade 3 / 3 ^e année	Valentina Goutor	BC
4th / 4 ^e	AB	58.0	Grade 4 / 4 ^e année	Kishor Ramaswamy	QC
5th / 5 ^e	NB	54.0	Grade 5 / 5 ^e année	Michael Buscar	ON
6th / 6 ^e	SK	50.5	Grade 6 / 6 ^e année	Haoyuan Wang	ON
7th / 7 ^e	NL	48.5	Grade 7 / Sec. I	Viktor Zambo	ON
8th / 8 ^e	MB	48.5	Grade 8 / Sec. II	Matthew Pitts	BC
9th / 9 ^e	PE	27.5	Grade 9 / Sec. III	Joshua Henson	MB
10th / 10 ^e	NS	17.5	Grade 10 / Sec. IV	Lefong Hua	QC
			Grade 11 / Sec. V	David Afrah	BC
			Grade 12 / CEGEP I	Andrew Peredun	ON

Most Valuable Player /Joueur le plus utile: Gary Ng, NS

Outstanding Contribution Award

Prix pour contribution exceptionnelle: Mike England, PE

Tournament Director / Directeur du Tournoi: Jeff Coakley

Abbreviation/Abréviations : AB (Alberta), BC (British Columbia/Colombie-Britannique), MB (Manitoba), NB (New Brunswick/Nouveau-Brunswick), NL (Newfoundland & Labrador/Terre-Neuve), NS (Nova Scotia/Nouvelle-Écosse), ON (Ontario), PE (Prince Edward Island/Ile-du-Prince-Édouard), QC (Quebec/Québec), SK (Saskatchewan).

1999 SUMMERSIDE, PE

Provincial Standings Classement par province			Canadian Champions - Champions Canadiens		
1 st / 1 ^{er}	ON	88.0 / 108	Grade 1 / 1 ^{ère} année	Harris Kaufman	ON
2 nd / 2 ^e	QC	84.5	Grade 2 / 2 ^e année	Justin Lasker	MB
3 rd / 3 ^e	BC	71.0	Grade 3 / 3 ^e année	James Peterson	BC
4 th / 4 ^e	AB	58.5	Grade 4 / 4 ^e année	Matthew Herzberg	ON
5 th / 5 ^e	NB	47.0	Grade 5 / 5 ^e année	Kishor Ramaswamy	QC
6 th / 6 ^e	NL	45.5	Grade 6 / 6 ^e année	Justin Gushuliak	MB
7 th / 7 ^e	NS	43.0	Grade 7 / Sec. I	Haoyuan Wang	ON
8 th / 8 ^e	MB	42.0	Grade 8 / Sec. II	Josef Lentini	ON
9 th / 9 ^e	SK	33.5	Grade 9 / Sec. III	Warrick Rolfe	ON
10 th / 10 ^e	PE	27.0	Grade 10 / Sec. IV	Tyler Reddy	NS
			Grade 11 / Sec. V	Eugene Cormos	QC
			Grade 12 / CEGEP I	Igor Zugic	ON

Most Valuable Player /Joueur le plus utile:

Kevin Me, SK

O. C. Award / Prix pour contribution exceptionnelle:

Jeff Coakley, NS

Tournament Director / Directeur du Tournoi:

Fred McKim

2000 CALGARY, AB

Provincial Standings Classement par province			Canadian Champions - Champions Canadiens		
1 st / 1 ^{er}	ON	86.0 / 108	Grade 1 / 1 ^{ère} année	Brendan Fan	ON
2 nd / 2 ^e	BC	81.5	Grade 2 / 2 ^e année	Kevin Me	SK
3 rd / 3 ^e	QC	78.5	Grade 3 / 3 ^e année	Noam Davies	BC
4 th / 4 ^e	AB	58.5	Grade 4 / 4 ^e année	James Peterson	BC
5 th / 5 ^e	NB	55.5	Grade 5 / 5 ^e année	Evan Chan	ON
6 th / 6 ^e	MB	47.5	Grade 6 / 6 ^e année	Meng Fanhao	BC
7 th / 7 ^e	SK	44.0	Grade 7 / Sec. I	Thomas R-Roozman	QC
8 th / 8 ^e	NL	40.0	Grade 8 / Sec. II	Haoyuan Wang	ON
9 th / 9 ^e	NS	30.5	Grade 9 / Sec. III	Josef Lentini	ON
10 th / 10 ^e	PE	18.0	Grade 10 / Sec. IV	Sheng-Jun Xu	ON
			Grade 11 / Sec. V	Pascal Charbonneau	QC
			Grade 12 / CEGEP I	Lefong Hua	QC

Most Valuable Player /Joueur le plus utile:

Gary Ng, NS

O. C. Award / Prix pour contribution exceptionnelle:

Glen Booth, AB

Tournament Director / Directeur du Tournoi:

Nenad Ristic

2001 TORONTO, ON

Provincial Standings Classement par province			Canadian Champions - Champions Canadiens		
1st / 1 ^{er}	ON	95.0 / 108	Grade 1 / 1 ^{ère} année	Michael Kleinman	ON
2nd / 2 ^e	QC	84.0	Grade 2 / 2 ^e année	Lloyd Mai	ON
3rd / 3 ^e	BC	68.5	Grade 3 / 3 ^e année	Harris Kaufmann	ON
4th / 4 ^e	AB	59.0	Grade 4 / 4 ^e année	Noam Davies	BC
5th / 5 ^e	MB	54.5	Grade 5 / 5 ^e année	Raja Panjwani	ON
6th / 6 ^e	NB	45.5	Grade 6 / 6 ^e année	Allen Pauric	ON
7th / 7 ^e	NS	45.0	Grade 7 / Sec. I	Mark Bluvshstein	ON
8th / 8 ^e	NL	38.0	Grade 8 / Sec. II	Christian Stevens	ON
9th / 9 ^e	SK	35.5	Grade 9 / Sec. III	Haoyuan Wang	ON
10th / 10 ^e	PE	15.0	Grade 10 / Sec. IV	Gavin Atkinson	BC
			Grade 11 / Sec. V	Andrei Gulko	QC
			Grade 12 / CEGEP I	David Raheb	ON

Most Valuable Player /Joueur le plus utile: Kevin Me, SK
 O. C. Award / Prix pour contribution exceptionnelle: Leslie Armstrong, ON
 Tournament Director / Directeur du Tournoi: Jeff Coakley

2002 ST.JOHN'S, NL

Provincial Standings Classement par province			Canadian Champions - Champions Canadiens		
1st / 1 ^{er}	ON	97.0 / 108	Grade 1 / 1 ^{ère} année	Song Li	MB
2nd / 2 ^e	QC	76.5	Grade 2 / 2 ^e année	Mikael Bonnot	QC
3rd / 3 ^e	MB	60.0	Grade 3 / 3 ^e année	Lloyd Mai	ON
4th / 4 ^e	AB	57.5	Grade 4 / 4 ^e année	Kevin Me	SK
5th / 5 ^e	BC	55.5	Grade 5 / 5 ^e année	Jeff Hou	MB
6th / 6 ^e	NB	53.5	Grade 6 / 6 ^e année	Irakli Vadachkoriya	ON
7th / 7 ^e	NS	41.5	Grade 7 / Sec. I	Jonathan Yu	ON
8th / 8 ^e	SK	39.0	Grade 8 / Sec. II	Mark Bluvshstein	ON
9th / 9 ^e	NL	34.5	Grade 9 / Sec. III	Thomas R-Roozmon	QC
10th / 10 ^e	PE	25.0	Grade 10 / Sec. IV	Igor Diviljan	ON
			Grade 11 / Sec. V	Evgeni Miller	ON
			Grade 12 / CEGEP I	Warrick Wolfe	ON

Most Valuable Player /Joueur le plus utile: Aman Hambleton, PE
 O. C. Award / Prix pour contribution exceptionnelle: Newfoundland & Labrador
 School Chess Association
 Tournament Director / Directeur du Tournoi: Jeff Coakley

2003 MONTRÉAL, QC

Provincial Standings Classement par province			Canadian Champions - Champions Canadiens		
1 st / 1 ^{er}	ON	95.0 / 108	Grade 1 / 1 ^{ère} année	Alex Chan	ON
2 nd / 2 ^e	QC	76.0	Grade 2 / 2 ^e année	Ilchin Rozybakiyev	QC
3 rd / 3 ^e	AL	65.0	Grade 3 / 3 ^e année	Michael Kleinman	ON
4 th / 4 ^e	MB	59.0	Grade 4 / 4 ^e année	Lloyd Mai	ON
5 th / 5 ^e	BC	55.0	Grade 5 / 5 ^e année	Shiyam Thavandiran	ON
6 th / 6 ^e	NB	48.0	Grade 6 / 6 ^e année	Victor Kaminski	AB
7 th / 7 ^e	NL	43.0	Grade 7 / Sec. I	Brandon Eshleman	AB
8 th / 8 ^e	NS	39.0	Grade 8 / Sec. II	David Wang	SK
9 th / 9 ^e	SK	38.0	Grade 9 / Sec. III	Tomas Krnan	ON
10 th / 10 ^e	PE	22.0	Grade 10 / Sec. IV	Thomas R.-Roosmon	QC
			Grade 11 / Sec. V	Haoyuan Wang	ON
			Grade 12 / CEGEP I	Julien B.-Fleurent	QC

Most Valuable Player /Joueur le plus utile: Aman Hambleton, PE
 O. C. Award / Prix pour contribution exceptionnelle: Maria Manuri, QC
 Ron Casey, PE
 Tournament Director / Directeur du Tournoi: Jeff Coakley

2004 WINNIPEG, MB

Provincial Standings Classement par province			Canadian Champions - Champions Canadiens		
1 st / 1 ^{er}	ON	97.0 / 108	Grade 1 / 1 ^{ère} année	Christopher Knox	ON
2 nd / 2 ^e	QC	76.5	Grade 2 / 2 ^e année	Tanraj Sohal	BC
3 rd / 3 ^e	AB	61.5	Grade 3 / 3 ^e année	Nikita Gusev	ON
4 th / 4 ^e	BC	60.0	Grade 4 / 4 ^e année	Thomas Kaminski	AB
5 th / 5 ^e	MB	53.0	Grade 5 / 5 ^e année	Lloyd Mai	ON
6 th / 6 ^e	NL	52.5	Grade 6 / 6 ^e année	Shiyam Thavandiran	ON
7 th / 7 ^e	SK	42.0	Grade 7 / Sec. I	Ling Feng Ye	QC
8 th / 8 ^e	NB	41.0	Grade 8 / Sec. II	Trevor Vincent	MB
9 th / 9 ^e	NS	40.5	Grade 9 / Sec. III	David Peng	ON
10 th / 10 ^e	PE	16.0	Grade 10 / Sec. IV	Mark Bluvshstein	ON
			Grade 11 / Sec. V	Michael Buscar	ON
			Grade 12 / CEGEP I	Haoyuan Wang	ON

Most Valuable Player /Joueur le plus utile: Jordan Zember, PE
 O. C. Award / Prix pour contribution exceptionnelle: Peter Henson, MB
 Tournament Director / Directeur du Tournoi: Jeff Coakley

2005 OTTAWA, ON

Provincial Standings Classement par province			Canadian Champions - Champions Canadiens		
1 st / 1 ^{er}	ON	95.5 / 108	Grade 1 / 1 ^{ère} année	Sheng Ming Gu	QC
2 nd / 2 ^e	QC	82.5	Grade 2 / 2 ^e année	Christopher Knox	ON
3 rd / 3 ^e	BC	66.0	Grade 3 / 3 ^e année	Tanraj Sohal	BC
4 th / 4 ^e	MB	55.5	Grade 4 / 4 ^e année	Nikita Kraiouchkine	QC
5 th / 5 ^e	AB	52.5	Grade 5 / 5 ^e année	Arthur Calugar	ON
6 th / 6 ^e	NS	48.0	Grade 6 / 6 ^e année	Lloyd Mai	ON
7 th / 7 ^e	NB	43.5	Grade 7 / Sec. I	Shiyam Thavandiran	ON
8 th / 8 ^e	NL	42.0	Grade 8 / Sec. II	Kevin Chung	ON
9 th / 9 ^e	SK	41.5	Grade 9 / Sec. III	Raja Panjwani	ON
10 th / 10 ^e	PE	13.0	Grade 10 / Sec. IV	J.-M. B.-Deschamps	QC
			Grade 11 / Sec. V	Jonathan Tayar	ON
			Grade 12 / CEGEP I	Curtis Peterson	ON

Most Valuable Player /Joueur le plus utile: Anthony Banks, PE
 O. C. Award / Prix pour contribution exceptionnelle: Don MacKinnon, SK
 Best T-Shirt / Chandail le plus original : Manitoba
 Tournament Director / Directeur du Tournoi: Jeff Coakley

2006 MONCTON, NB

Provincial Standings Classement par province			Canadian Champions - Champions Canadiens		
1 st / 1 ^{er}	ON	90.0 / 108	Grade 1 / 1 ^{ère} année	Janak Awatramani	BC
2 nd / 2 ^e	QC	79.0	Grade 2 / 2 ^e année	Adam Dorrance	NS
3 rd / 3 ^e	MB	63.5	Grade 3 / 3 ^e année	Christopher Knox	ON
4 th / 4 ^e	BC	58.5	Grade 4 / 4 ^e année	Leor Wasserman	MB
5 th / 5 ^e	AB	52.0	Grade 5 / 5 ^e année	Nikita Kraiouchkine	QC
6 th / 6 ^e	NB	49.5	Grade 6 / 6 ^e année	Liam Keith-Jacques	NB
7 th / 7 ^e	NS	44.5	Grade 7 / Sec. I	Lloyd Mai	ON
8 th / 8 ^e	NL	42.5	Grade 8 / Sec. II	Eric Hansen	AB
9 th / 9 ^e	SK	42.0	Grade 9 / Sec. III	Ling Feng Ye	QC
10 th / 10 ^e	PE	18.5	Grade 10 / Sec. IV	Zhe Quan	ON
			Grade 11 / Sec. V	David Peng	ON
			Grade 12 / CEGEP I	Daniel Kazmaier	AB

Most Valuable Player /Joueur le plus utile: Anthony Banks, PE
 O. C. Award / Prix pour contribution exceptionnelle: Ghislaine Johnson, NB
 Best T-Shirt / Chandail le plus original : Manitoba
 Tournament Director / Directeur du Tournoi: Jeff Coakley

Abbreviation/Abréviations : AB (Alberta), BC (British Columbia/Colombie-Britannique), MB (Manitoba), NB (New Brunswick/Nouveau-Brunswick), NL (Newfoundland & Labrador/Terre-Neuve), NS (Nova Scotia/Nouvelle-Écosse), ON (Ontario), PE (Prince Edward Island/Ile-du-Prince-Édouard), QC (Quebec/Québec), SK (Saskatchewan).

2007 QUÉBEC, QC

Provincial Standings Classement par province			Canadian Champions - Champions Canadiens		
1 st / 1 ^{er}	ON	92.5 / 108	Grade 1 / 1 ^{ère} année	Kelly Wang	QC
2 nd / 2 ^e	QC	85.0	Grade 2 / 2 ^e année	Janak Awatramani	BC
3 rd / 3 ^e	BC	64.0	Grade 3 / 3 ^e année	Adam Dorrance	NS
4 th / 4 ^e	AB	64.0	Grade 4 / 4 ^e année	Christopher Knox	ON
5 th / 5 ^e	MB	50.0	Grade 5 / 5 ^e année	Tanraj Sohal	BC
6 th / 6 ^e	NS	47.0	Grade 6 / 6 ^e année	Aquino Inigo	ON
7 th / 7 ^e	NL	45.5	Grade 7 / Sec. I	Arthur Calugar	ON
8 th / 8 ^e	NB	43.5	Grade 8 / Sec. II	Karoly Szalay	ON
9 th / 9 ^e	SK	37.5	Grade 9 / Sec. III	Shiyam Thavandiran	ON
10 th / 10 ^e	PE	11.0	Grade 10 / Sec. IV	Victor Kaminski	AL
			Grade 11 / Sec. V	Zhe Quan	ON
			Grade 12 / CEGEP I	J.-M. Benoit-Deschamps	QC

Most Valuable Player /Joueur le plus utile:

Ryan Drew, PE

O. C. Award / Prix pour contribution exceptionnelle:

Brian Raymer, BC

Best T-Shirt / Chandail le plus original :

Manitoba

Tournament Director / Directeur du Tournoi:

Jeff Coakley

2008 EDMONTON, AB

Provincial Standings Classement par province			Canadian Champions - Champions Canadiens		
1 st / 1 ^{er}	ON	91.5 / 108	Grade 1 / 1 ^{ère} année	Ian McCullough	AB
2 nd / 2 ^e	QC	84.5	Grade 2 / 2 ^e année	Kelly Wang	QC
3 rd / 3 ^e	BC	73.0	Grade 3 / 3 ^e année	Janak Awatramani	BC
4 th / 4 ^e	AB	64.0	Grade 4 / 4 ^e année	Adam Dorrance	NS
5 th / 5 ^e	MB	61.0	Grade 5 / 5 ^e année	Christopher Knox	ON
6 th / 6 ^e	NS	41.5	Grade 6 / 6 ^e année	Tanraj Sohal	BC
7 th / 7 ^e	NL	41.0	Grade 7 / Sec. I	Nikita Gusev	ON
8 th / 8 ^e	NB	38.0	Grade 8 / Sec. II	Roman Sapozhnikov	ON
9 th / 9 ^e	SK	36.0	Grade 9 / Sec. III	Louie Jiang	QC
10 th / 10 ^e	PE	9.5	Grade 10 / Sec. IV	Eric Hansen	AB
			Grade 11 / Sec. V	Ling Feng Ye	QC
			Grade 12 / CEGEP I	Zhe Quan	ON

Most Valuable Player /Joueur le plus utile:

B. Norman & R. Doucette, PE

O. C. Award / Prix pour contribution exceptionnelle:

C. Dawson, NL / B. Thomas, AB

Best T-Shirt / Chandail le plus original :

Saskatchewan

Tournament Director / Directeur du Tournoi:

Jeff Coakley

2009 TORONTO, ON

Provincial Standings Classement par province			Canadian Champions - Champions Canadiens		
1st / 1 ^{er}	QC	91.5 / 108	Grade 1 / 1 ^{ère} année	Run Kun Fan	QC
2nd / 2 ^e	ON	85.5	Grade 2 / 2 ^e année	Benjamin Sun	QC
3rd / 3 ^e	BC	72.5	Grade 3 / 3 ^e année	Kelly Wang	QC
4th / 4 ^e	AB	64.0	Grade 4 / 4 ^e année	Dezheng Kong	BC
5th / 5 ^e	MB	57.0	Grade 5 / 5 ^e année	Adam Dorrance	NS
6th / 6 ^e	NB	46.5	Grade 6 / 6 ^e année	Christopher Knox	ON
7th / 7 ^e	NL	35.5	Grade 7 / Sec. I	Tanraj Sohal	BC
8th / 8 ^e	NS	39.5	Grade 8 / Sec. II	Nikita Kraiouchkine	QC
9th / 9 ^e	SK	35.0	Grade 9 / Sec. III	Arthur Calugar	ON
10th / 10 ^e	PE	13.0	Grade 10 / Sec. IV	Karoly Szalay	ON
			Grade 11 / Sec. V	Shiyam Thavandiran	ON
			Grade 12 / CEGEP I	Noam Davies	BC

Most Valuable Player /Joueur le plus utile:

Iain Crowell, PE

O. A. Award / Prix pour contribution exceptionnelle:

Yves Casaubon, QC

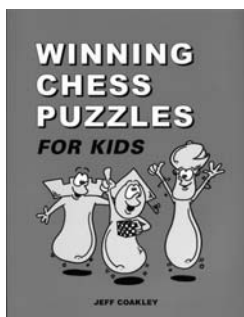
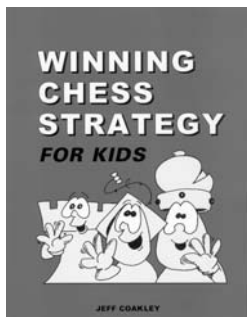
Best T-Shirt / Chandail le plus original :

Manitoba

Tournament Director / Directeur du Tournoi:

Jeff Coakley

Abbreviation/Abréviations : AB (Alberta), BC (British Columbia/Colombie-Britannique), MB (Manitoba), NB (New Brunswick/Nouveau-Brunswick), NL (Newfoundland & Labrador/Terre-Neuve), NS (Nova Scotia/Nouveau-Écosse), ON (Ontario), PE (Prince Edward Island/Ile-du-Prince-Édouard), QC (Quebec/Québec), SK (Saskatchewan).



Jeff Coakley Books for Kids

"Winning Chess Strategy For Kids" is an entertaining and effective book. Everything any child will need to know about chess strategy and more is here in this book, which is well laid out and easy to follow.

"Winning Chess Puzzles For Kids" is the perfect introduction to basic chess tactics for children ages 7 to 13. Full of imaginative drawings, this fun and instructive workbook combines standard chess problems with a variety of insightful chess-related puzzles.

"Winning Chess Exercises for Kids" is a fun and comprehensive workbook for children ages 7 to 13. Full of original material and entertaining artwork, it's the ideal study guide for developing skill at the royal game.

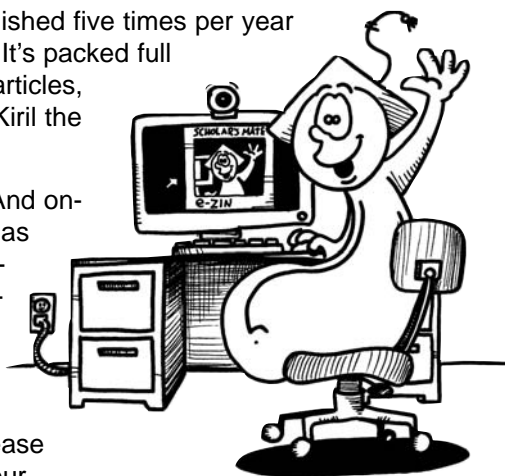
SCHOLAR'S MATE

CANADA'S CHESS MAGAZINE FOR KIDS

Scholar's Mate magazine is published five times per year by the Chess'n Math Association. It's packed full of great chess stuff: instructional articles, news, cartoons, stories featuring Kiril the Pawn, and lots of fun puzzles!

CHECK it out today. It's FREE! And on-line. Our new digital DNL format has the same look as the printed magazine, including pages that actually turn! A free DNL reader is provided and a printable pdf version is also available.

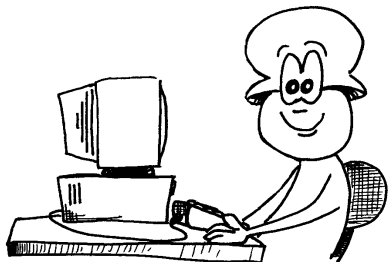
To get your FREE magazine, please visit the Scholar's Mate page on our website: <http://www.chess-math.org/scholarsmate>



ÉCHEC AU ROI

LA REVUE D'ÉCHECS POUR LES JEUNES

La revue *Échec au Roi* est publiée cinq fois par année par l'Association *Échecs et Maths*. Elle est remplie de trucs épatants reliés à ton jeu préféré, les échecs: leçons et conseils échiquéens, les toutes dernières nouvelles, des histoires mettant en vedette Kiril Le Pion et beaucoup de jeux!



Ne manque pas cela! Elle est **gratuite** et disponible sur internet! Grâce au format numérique DNL, elle ressemble à une revue imprimée où tu peux tourner les pages toi-même! Un lecteur gratuit DNL est fourni et une version PDF imprimable est aussi disponible.

Pour obtenir ta revue,
visite notre site web:
<http://www.echecs.org/echecsauroi>

CANADIAN CHESS CHALLENGE

TEAM STATISTICS

1989 - 2009

TOTAL GAMES PLAYED 11193 MOST CHAMPIONSHIPS ONTARIO 13
TOTAL PLAYERS 2490 MOST GOLD ONE YEAR ONTARIO 9

STANDINGS

	AVERAGE PLACE	AVERAGE % SCORE	BEST % SCORE	HIGHEST PLACE	LOWEST PLACE
ONTARIO	1.5	81	90	1	3
QUEBEC	1.7	79	88	1	3
BRITISH COLUMBIA	3.2	63	75	2	5
ALBERTA	4.3	53	60	3	7
MANITOBA	5.7	47	58	3	8
NEW BRUNSWICK	6.0	45	61	3	8
NEWFOUNDLAND	6.5	42	56	4	9
NOVA SCOTIA	8.2	34	44	6	10
SASKATCHEWAN	8.5	35	47	6	10
PRINCE EDWARD ISLAND	9.5	23	44	7	10

MEDALS

	GOLD	SILVER	BRONZE	TOTAL	WEIGHT*	MOST 1 YEAR
ONTARIO	101	71	29	201	474	12
QUEBEC	75	70	49	194	414	12
BRITISH COLUMBIA	35	31	43	109	207	8
ALBERTA	15	19	33	67	116	6
MANITOBA	7	23	18	48	85	4
NEW BRUNSWICK	3	11	30	44	61	5
SASKATCHEWAN	5	9	15	29	48	3
NEWFOUNDLAND	3	5	22	30	41	4
NOVA SCOTIA	5	9	8	22	41	3
PRINCE EDWARD ISLAND	1	2	6	9	13	3

* GOLD = 3 SILVER = 2 BRONZE = 1

MOST IMPROVED TEAMS

Only teams to jump two or more places.

MORE POINTS SCORED

1999	Nova Scotia	+ 25½
1997	Alberta	+ 16
2001	Nova Scotia	+ 14½
1993	Manitoba	+ 13
1994	Ontario	+ 12½
2007	Alberta	+ 12

BIGGEST JUMP IN STANDINGS

1990	Alberta	7th to 4th
2005	Nova Scotia	9th to 6th
1999	Nova Scotia	10th to 7th
2002	MB	5th to 3rd
2006	MB	5th to 3rd
2007	AB	5th to 3rd
1993	NF	7th to 5th
2000	MB	8th to 6th
2009	NB	8th to 6th
1993	PE	9th to 7th
2000	SK	9th to 7th
2001	NS	9th to 7th
2003	NF	9th to 7th
2004	SK	9th to 7th

DÉFI ÉCHIQUEÉN NATIONAL

STATISTIQUES D'ÉQUIPE

1989 - 2009

PARTIES JOUÉES **11193** **PLUS DE CHAMPIONNATS** **ONTARIO 13**

NOMBRE JOUEURS **2490** **RECORD MÉD. D'OR/UN AN** **ONTARIO 9**

CLASSEMENT

	MOYENNE RANG	MOYENNE SCORE %	MEILLEUR SCORE %	+ HAUT RANG	+ BAS RANG
ONTARIO	1.5	81	90	1	3
QUÉBEC	1.7	79	88	1	3
COLOMBIE BRITANNIQUE	3.2	63	75	2	5
ALBERTA	4.3	53	60	3	7
MANITOBA	5.7	47	58	3	8
NOUVEAU-BRUNSWICK	6.0	45	61	3	8
TERRE-NEUVE	6.5	42	56	4	9
NOUVELLE-ÉCOSSE	8.2	34	44	6	10
SASKATCHEWAN	8.5	35	47	6	10
ÎLE-DU-PRINCE-ÉDOUARD	9.5	23	44	7	10

MÉDAILLES

	OR	ARGENT	BRONZE	TOTAL	POINTS* EN 1 AN	PLUS EN 1 AN
ONTARIO	101	71	29	201	474	12
QUÉBEC	75	70	49	194	414	12
COLOMBIE BRITANNIQUE	35	31	43	109	207	8
ALBERTA	15	19	33	67	116	6
MANITOBA	7	23	18	48	85	4
NOUVEAU-BRUNSWICK	3	11	30	44	61	5
SASKATCHEWAN	5	9	15	29	48	3
TERRE-NEUVE	3	5	22	30	41	4
NOUVELLE-ÉCOSSE	5	9	8	22	41	3
ÎLE-DU-PRINCE-ÉDOUARD	1	2	6	9	13	3

* OR = 3 ARGENT = 2 BRONZE = 1

PROGRÈS ÉQUIPE

POINTAGE AMÉLIORÉ

1999	Nouv.-Écosse	+ 25½
1997	Alberta	+ 16
2001	Nouv.-Écosse	+ 14½
1993	Manitoba	+ 13
1994	Ontario	+ 12½
2007	Alberta	+ 12

MEILLEUR SAUT AU CLASSEMENT

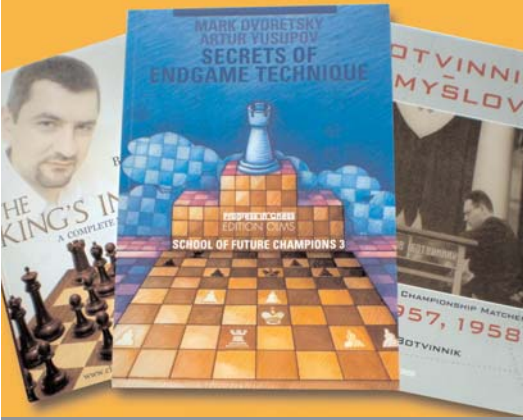
1990	Alberta	7e au 4e
2005	Nouv.-Écosse	9e au 6e
1999	Nouv.-Écosse	10e au 7e
2002	MB	5e au 3e
1993	IPÉ	9e au 7e
2006	MB	5e au 3e
2000	SK	9e au 7e
2007	AB	5e au 3e
2001	NÉ	9e au 7e
1993	TN	7e au 5e
2003	TN	9e au 7e
2000	MB	8e au 6e
2004	SK	9e au 7e
2009	NB	8e au 6e

MY RESULTS / MES RÉSULTATS

Province Province	Round Ronde	Adversary Adversaire	Score Point
British Columbia Colombie-Britannique			
Alberta			
Saskatchewan			
Manitoba			
Ontario			
Quebec Québec			
New Brunswick Nouveau-Brunswick			
Nova Scotia Nouvelle-Écosse			
Prince Edward Island île du Prince Édouard			
Newfoundland & Labrador Terre-Neuve et Labrador			

Solutions

- 1) 1. ♖g8+ ♘d8 2. ♖xd8# 5) 1. ♖xf6 ♘xf6 2. ♖h6#
 1. ... ♘b8+ 2. ♖xd8# 1. ... ♘e7 2. ♖h6#
- 2) 1. ♖xc4+ ♖a3 2. ♘b5# 1. ... ♘c7 2. ♖h6#
 1. ... ♖a4 2. ♖b5# 1. ... ♘b6 2. ♖h6#
- 3) 1. ♖d8+ ♘xd8 2. ♖f8# 1. ... ♘a5 2. ♖h6#
 1. ... ♘f8 2. ♖xf8# 6) 1. c8=♖+ ♘xc8 2. ♘a4#
- 4) 1. ♘g2 a5 2. c8=♖# 1. ... ♖xc8 2. ♘g4#
 1. ... a5 2. c8=♖# 1. ... ♖xe8 2. ♘h5#
 1. ... ♘xg2 2. c8=♖#



Strategy

GAMES AND ACCESSORIES

*Everything
for the
Chessplayer!*



Montreal

3423 ST. DENIS ST. (CORNER OF SHERBROOKE)

Mon - Wed: 11:00am - 6:00pm

Thu - Fri: 11:00am - 9:00pm

Saturday: 10:00am - 6:00pm

Sunday: Noon - 5pm

www.strategygames.ca

Toronto ● Montreal ● Ottawa



Celebrating 25 years of service
to the chess community



British Columbia
Colombie-Britannique



Alberta



Saskatchewan



Manitoba



Ontario



Quebec
Québec



New Brunswick
Nouveau-Brunswick



Nova Scotia
Nouvelle-Écosse



Prince Edward Island
Île-du-Prince-Édouard



Newfoundland & Labrador
Terre-Neuve et Labrador